

PainSolv[®]

**Renforcement de la
Fonction Cellulaire**

CE 0086

mediconcepts

EURL Mediconcepts
58 rue Xavier Sigalon, 30700 UZES, FRANCE
Tél: +33 06 31 01 86 51
info@mediconcepts.fr
www.mediconcepts.fr www.painsolv.fr

Mediconcepts Limited
120 Queens Road, Leicester LE2 3FL, Royaume Uni
t: 00 44 (0)116 270 3443 f: 00 44 (0)116 293 8118
e: info@mediconcepts.co.uk www.mediconcepts.co.uk

© Copyright 2008, EURL Mediconcepts. Tous droits Réservés.



PainSolv[®]

**Renforcement de la
Fonction Cellulaire**



Notice d'Utilisation

Veillez lire ce livret avant d'utiliser cet appareil médical.
Conservez ce manuel pour référence ultérieure.

EURL Mediconcepts
58 rue Xavier Sigalon, 30700 UZES, FRANCE
Tél: +33 06 31 01 86 51
info@mediconcepts.fr
www.mediconcepts.fr www.painsolv.fr

Merci d'avoir fait l'acquisition de PainSolv[®], système de renforcement de la fonction cellulaire[™] - l'autre façon de se soigner: sans médicaments

La thérapie du champ magnétique par pulsations est fondée sur plus de 30 années de recherche mondiale effectuée par des scientifiques renommés. De plus, elle s'appuie sur de nombreuses années d'expérience pratique effectuée par des cliniciens, et elle est basée sur de nombreuses études scientifiques.

L'appareil médical PainSolv[®] est un appareil médical de Catégorie IIa, entièrement conçu et fabriqué avec fierté au Royaume Uni selon les critères de la plus haute qualité pour un appareil médical estampillé aux normes de la CE (CE 524889), prévu pour vous apporter des années de service fiable.

Mediconcepts détient le certificat n° MD 524888 et a un système de fonctionnement et une gestion de qualité, conforme aux exigences d'ISO 13485:2003 concernant : **les ventes, la fabrication et la distribution d'appareils de thérapie de la fonction cellulaire utilisant un champ magnétique par pulsations.** Mediconcepts détient également le certificat n° CE 536176, Annexe V, article 3.2 pour la fabrication d'appareils thérapeutiques utilisant un champ magnétique par pulsations pour le soulagement de la douleur et des blessures.

Veuillez lire cette notice d'utilisation avant de vous servir de l'appareil PainSolv[®] afin d'en tirer le meilleur profit.

De nombreux utilisateurs ont témoigné de l'efficacité de PainSolv[®] pour traiter différents problèmes médicaux. Cependant, le ressenti de la douleur et la façon de vivre les problèmes de santé varient d'une personne à l'autre, car il n'existe pas deux personnes qui ressentent la douleur de la même façon.

Les renseignements fournis dans ce livret « Mode d'Emploi et informations générales » n'ont pas pour but d'aider à faire un diagnostic, ni de guérir quelque maladie que ce soit. Ils n'en ont pas la prétention.

Table des Matières

Aperçu du PainSolv [®] , système de renforcement de la fonction cellulaire [™]	03
Guide d'utilisation rapide	05
Mode d'Emploi	07
PainSolv [®] Celadrine Baume Accélérateur [™]	09
Précautions lors de l'utilisation de PainSolv [®]	09
Entretien au quotidien	10
Comment agit la thérapie du champ magnétique par pulsations en relation avec le système immunitaire du corps	11
Possibilités de soins	12
Programmation des soins	13
Indications concernant les cas d'application	15
Le rôle prépondérant des cellules saines dans le corps humain	32
Comment agit la thérapie du champ magnétique par pulsations	34
Utilisation de PainSolv [®] sur les points d'acupuncture	35
Comment nous sommes informés de la douleur	39
Les zones du corps: la face antérieure	40
Les zones du corps: la face postérieure	41
Petit inventaire des os du squelette agissant avec les muscles du corps	42
Petit guide de la main et du pied	43
Petit guide des parties principales du corps	44
Petit guide des muscles principaux du corps : face antérieure	45
Petit guide des muscles principaux du corps : face postérieure	46
Zones articulaires du corps fréquemment douloureuses	47
Localisation des différentes parties du cerveau	48
Plexus	48
Le système nerveux : Vue d'ensemble	49
Lexique du système nerveux	50
Questions fréquemment posées (FAQ)	51
Spécifications du produit	53
Classifications et conformité	53
Garantie du produit par le fabricant	54

PainSolv® Renforcement de la Fonction Cellulaire™ Système du clic

L'onde thérapeutique du système de pulsation d'ondes magnétiques passe à travers toute sorte de tissu corporel, y compris les os sans que l'onde ne perde de sa force.

Le système de pulsation d'ondes magnétiques agit dans le corps au niveau cellulaire, en incitant les cellules à produire leur propre énergie, appelée ATP (Adénosine Triphosphate).

Cette énergie est nécessaire aux fonctions des cellules, pour créer et détruire des molécules, et faire passer des substances à travers des membranes cellulaires, autrement appelées migration ionique.

L'exposition aux ondes PainSolv® provoque un effet de vague activant, activant des processus biologiques qui agiront sur le mal dans votre corps pendant une durée d'environ 8 à 10 heures chaque fois. Pour des résultats optimums, l'appareil peut être utilisé autant de fois que vous le souhaitez en une séance, en fonction de l'intensité de la gêne dont vous souffrez.

Tableau de commandes
entièrement éclairé

Témoin de charge de la batterie

Mode de soins

Tête émettant
les pulsations

Rayon lumineux
permettant de
cibler la zone à
traiter

Têtes à induction biphasées
diffusant des algorithmes pour
une seule thérapie

Constitué de circuits intégrés

Accès branchement
du chargeur

Système de recharge
de batterie intégré

Bouton Marche/Arrêt

Bouton sélecteur de mode

Conception ergonomique pour une utilisation
plus facile par les handicapés

Boîtier rigide, antichoc
moulé ABS



Guide d'Utilisation Rapide

- 1** Déballiez votre PainSolv®.
Liste des accessoires fournis:

1 x appareil médical PainSolv®
1 x adaptateur chargeur
1 x manuel d'utilisation
1 x tube de Baume accélérateur Céladrin



- 2** Branchez le chargeur dans la prise murale.



- 3** Fixez votre PainSolv® à l'adaptateur chargeur.



- 4** Rechargez votre PainSolv® pendant au moins quinze heures avant la première utilisation. Faute de quoi, l'efficacité thérapeutique de votre appareil s'en trouvera réduite. Pendant la charge, le voyant rouge de la batterie restera allumé. Lorsqu'il s'éteint, la batterie est complètement rechargée.



- 5** Une fois totalement rechargé, appuyez sur le bouton « power » pour mettre en marche l'appareil. Il effectuera un autocontrôle de diagnostic de quelques secondes seulement, pendant lequel tous les voyants lumineux s'éclaireront alternativement et l'appareil vibrera. Il se fixera ensuite sur le mode « soulagement de la douleur » par défaut ; ce voyant restera éclairé pendant 5 secondes, et la thérapie « soulagement de la douleur » se mettra automatiquement en route.



- 6** Si vous ne souhaitez pas utiliser l'appareil selon la programmation par défaut « soulagement de la douleur », appuyez sur le bouton de mode pour sélectionner soit « soulagement de la blessure », soit « soulagement du stress ». Le bouton de mode peut être utilisé à n'importe quel moment pour naviguer entre les différentes programmations de thérapie.



- 7** Cinq secondes après, le soin que vous aurez choisi commencera. Pointez l'appareil vers le point de douleur ou de gêne. Vous pouvez l'appliquer directement sur la peau sauf si vous traitez une blessure ou une plaie. N'oubliez pas que vous pouvez l'appliquer et qu'il agira à travers un vêtement ou un plâtre si vous soignez une plaie ou une fracture.



- 8** Une fois que vous aurez choisi votre programme de soin sur le tableau de commandes, un rayon lumineux s'allumera au même rythme que les pulsations pour mieux vous aider à cibler la zone à traiter, ou guider le soignant dans l'application du soin. Également, une pulsation est ressentie à chaque fois qu'une onde est émise.



- 9** A la fin du soin, l'indicateur de charge clignotera pendant 30 secondes, vous pourrez pendant ce temps choisir de répéter ce traitement ou une autre programmation. Si aucun autre programme n'est sélectionné, alors, l'appareil s'éteindra automatiquement après ces 30 secondes pour économiser la batterie.



- 10** Quand la batterie est faible et que l'appareil doit être rechargé, le voyant rouge de la batterie clignotera pendant un long moment. Reliez l'appareil au chargeur et laissez-le en charge jusqu'à ce que le voyant rouge de la batterie s'éteigne; l'appareil sera alors complètement rechargé.



- 11** Ne raccordez l'appareil au chargeur que lorsque le voyant rouge de la batterie clignote pendant un long moment, ce qui signifie que l'appareil doit être rechargé.



Mode d'Emploi

[7]

[6]

[5]

[4]

[3]

[2]

[1]

Code des Couleurs LED	Batterie		
	Soulagement de la douleur	●	Rouge
	Soulagement des Blessures	●	Vert
	Soulagement du Stress	●	Vert
	Viseur	●	Jaune

- 01 Avant la première utilisation, recharger l'appareil PainSolv® pendant environ 15 heures.
- 02 Pendant le rechargement de PainSolv®, l'appareil étant relié au secteur par le chargeur, le voyant « batterie » [3] est allumé en continu.
- 03 Quand la batterie est totalement rechargée, le voyant de la « batterie » [3] s'éteint et PainSolv® est prêt à fonctionner.
- 04 PainSolv® doit être débranché du secteur avant d'être utilisé.
- 05 Pour mettre PainSolv® en marche, appuyer sur le bouton ON/OFF [1]
- 06 PainSolv® effectue son « test autodiagnostic » et tous les voyants se mettent à clignoter à tour de rôle, à commencer par le voyant de la batterie [3] pour finir par le voyant du viseur [7] situé à la tête de l'appareil. Après le clignotement de tous les voyants, la tête biofeedback émet aussi une pulsation rapide.
- 07 Après l'étape 6 ci-dessus, PainSolv® se positionnera au mode « soulagement de la douleur » par défaut, et le voyant « soulagement de la douleur » [4] sera allumé en continu pendant 5 secondes.



- 08 Après ces 5 secondes, le soin « soulagement de la douleur » débute, pour une durée de 4 minutes.
- 09 Pendant toute la durée du soin, le voyant « soulagement de la douleur » [4] clignote, de même que le voyant du viseur [7] dans la tête de l'appareil. L'appareil PainSolv® émet des pulsations en même temps que s'effectue la thérapie choisie.
- 10 Si, à la suite de l'étape 8 ci-dessus, l'utilisateur préfère utiliser le mode « soulagement des blessures » plutôt que celui de « soulagement de la douleur », alors il doit appuyer sur le bouton « Mode » [2] dans les 5 secondes précédant le début du soin, et le mode passera automatiquement à « soulagement des blessures ». En appuyant de nouveau sur le bouton « Mode » dans les 5 secondes, il passera à « soulagement du stress ».
- 11 Si l'utilisateur a choisi le mode « soulagement des blessures », le voyant « soulagement des blessures » [5] restera allumé en continu pendant 5 secondes. Après ces 5 secondes, le soin « soulagement des blessures » débute, pour une durée de 8 minutes.
- 12 Pendant toute la durée du soin, le voyant « soulagement des blessures » [5] clignote, de même que le voyant du viseur [7] dans la tête de l'appareil. L'appareil PainSolv® émet des pulsations en même temps que s'effectue la thérapie choisie.
- 13 Si l'utilisateur a choisi le mode « soulagement du stress » en appuyant sur bouton sélecteur de mode [2], le voyant « soulagement du stress » restera allumé en continu pendant 5 secondes. Après ces 5 secondes, le soin « soulagement du stress » débute, pour une durée de 6 minutes.
- 14 Pendant toute la durée du soin, le voyant « soulagement du stress » [6] clignote, de même que le voyant du viseur [7] dans la tête de l'appareil. L'appareil PainSolv® émet des pulsations en même temps que s'effectue la thérapie choisie.
- 15 Pour répéter immédiatement l'un des soins ci-dessus, appuyer simplement sur le bouton sélecteur de mode [2] jusqu'à ce que le voyant du soin choisi « soulagement de la douleur », « soulagement des blessures », « soulagement du stress » reste allumé en continu. Cinq secondes plus tard, le soin débutera.
- 16 L'utilisation de PainSolv® déclenche des actions positives bio électromagnétiques dans le corps qui peuvent se prolonger pendant une durée allant de huit à dix heures. L'utilisation de PainSolv® ne présentant aucun effet secondaire, elle peut être renouvelée autant de fois que nécessaire.
- 17 PainSolv® se mettra en veille automatiquement pendant 30 secondes après la fin d'un soin, sauf si on appuie de nouveau sur le bouton sélecteur de mode [2] pour choisir un autre soin. En veille, le voyant de la batterie [3] clignotera lentement. L'appareil s'éteindra automatiquement après 30 secondes pour une meilleure durée de vie de la batterie.
- 18 Si un chargeur incompatible est utilisé, l'appareil PainSolv® ne réagira pas. Il est doté d'un mécanisme à sureté intégrée qui empêche la détérioration définitive de l'appareil, mais il ne fonctionnera pas si un autre adaptateur est utilisé.
- 19 Quand la batterie est déchargée, le voyant de la batterie [3] clignote en rouge (rapidement) si l'appareil est en marche. Il faut alors relier l'appareil PainSolv® à l'adaptateur et le laisser branché jusqu'à ce que le voyant de la batterie [3] s'éteigne.
- 20 L'appareil PainSolv® est doté d'un mécanisme à sureté intégrée qui empêche une surcharge des batteries.

07

08

Le Baume accélérateur Céladrine PainSolv®

Le Baume accélérateur Céladrine PainSolv® est un composé contre la douleur testé médicalement et cliniquement, créé selon une méthode déposée d'estérification d'huiles, qui a aussi été médicalement testée et reconnue comme agissant au niveau cellulaire.

Le Baume accélérateur composé Céladrine PainSolv® représente une matrice de carbones contenus dans les acides gras qui ont été composés scientifiquement pour atteindre une efficacité maximale par rapport à la santé et la mobilité des articulations.

Le produit, utilisé en complément de PainSolv® améliore considérablement le sort des personnes qui souffrent, étant donné qu'il assouplit les articulations et soulage la douleur à un niveau cellulaire.

Le produit utilisé a pour effet biologique d'aider à stimuler la paroi des cellules et leur intégrité pour qu'elles soient parfaitement efficaces, en procurant à la membrane des cellules un mélange de lipide idéal pour renforcer leur fonction.

Précautions d'emploi

Comme c'est le cas pour tous les appareils médicaux, certaines précautions doivent être prises en utilisant PainSolv®.

PainSolv® ne doit pas être utilisé:

- usage externe uniquement. Un usage interne nuirait à votre santé.
- par une personne suivant une chimiothérapie.
- par quelqu'un ayant un stimulateur cardiaque implanté fonctionnant à la demande.
- en même temps qu'un défibrillateur.
- durant les trois premiers mois de grossesse.
- par les hémophiles.
- par une personne épileptique à moins qu'elle ne suive un traitement médical gérant le problème.
- par un enfant sans la surveillance d'un adulte.

PainSolv® ne doit pas être appliqué directement:

- sur l'œil.
- sur une plaie ouverte : blessures, ulcères, etc., pour éviter tout risque de contamination et doit être appliqué à travers un pansement.
- sur l'artère carotide (partie supérieure du cou juste derrière l'oreille)

Mises en garde

- Attendre 15 minutes après une séance de soin pour prendre le volant.
- Attendre 15 minutes après une séance de soin pour conduire un engin.
- Ne pas utiliser en avion avant que l'équipage ne permette d'utiliser sans danger des appareils électroniques .

- Ne pas immerger (dans quelque liquide que ce soit).
- Ne pas utiliser de produits détergents. Utiliser une lingette ou un chiffon sec uniquement.
- Ne pas laisser l'appareil près d'une source de chaleur.
- Ne pas utiliser près d'un gaz inflammable.
- Eviter autant que possible de faire tomber l'appareil sur une surface dure.
- Toute tentative d'ouverture de l'appareil pourrait causer une blessure grave ou entraîner la mort (et annuler la garantie).
- Ne pas utiliser un autre chargeur que celui fourni avec l'appareil, cela pourrait endommager celui-ci. (l'utilisation d'un chargeur autre que Painsolv® peut endommager l'appareil et annule la garantie.)

Entretien de routine

Votre appareil médical de renforcement de la fonction cellulaire PainSolv® ne nécessite aucun entretien particulier si ce n'est le nettoyage du corps et de la tête de traitement de l'appareil.

- N'utiliser que des lingettes imbibées d'alcool (disponibles en pharmacie) pour nettoyer et désinfecter. Toute autre méthode de nettoyage pourrait endommager l'appareil et annuler la garantie.
- Au cas où l'appareil tomberait dans un liquide quel qu'il soit, il se peut que l'intérieur de l'appareil se trouve également mouillé. Dans ce cas NE PAS utiliser l'appareil tant qu'il n'est pas complètement sec. Ceci prendra donc beaucoup de temps puisque l'appareil ne doit EN AUCUN CAS être placé près d'un radiateur ou d'une autre source de chaleur.
- L'appareil médical de renforcement de la fonction cellulaire PainSolv® ne doit pas être mis en autoclave.
- Penser à mettre l'appareil en charge quand le témoin de charge de la batterie clignote en rouge.
- L'appareil médical de renforcement de la fonction cellulaire PainSolv® ne doit pas être ouvert. Il contient des éléments de batterie rechargeables qui ne doivent pas être jetés avec les ordures ménagères, mais dans un lieu de dépôt spécialisé.
- Toute tentative d'ouverture de l'appareil pourrait causer une blessure grave ou entraîner la mort, et annuler la garantie.

Comment agit PainSolv® avec le système immunitaire du corps

La méthode PainSolv® stimule les propres capacités de guérison de votre corps en renforçant l'efficacité de l'apport de substances chimiques essentielles et de protéines dans le système sanguin, en augmentant en même temps la quantité d'oxygène dans votre sang afin d'aider le transport de ces ingrédients vitaux pour qu'ils puissent lutter contre tout problème physique, au moyen d'une thérapie douce, indolore et non agressive.



PainSolv® favorisera également la production d'antioxydants naturels pour entraver et même stopper le processus de prolifération des radicaux libres dans le corps. Les radicaux libres sont dangereux et peuvent causer d'importants dégâts à votre santé, puisqu'ils sont à la base de toutes les plus grandes maladies s'ils ne sont pas contrôlés. Si le corps ne les combat pas efficacement, ils peuvent être la cause de la plupart des grandes maladies qui entraînent une mort précoce de la personne ou détériore sa qualité de vie. Les radicaux libres attaquent en permanence les protéines, les hydrates de carbone, les graisses et l'ADN contenus dans le corps. Chaque cellule du corps subit environ 8 à 10 000 agressions de radicaux libres par jour.

Les antioxydants qui se trouvent naturellement dans le corps combattent les radicaux libres et sont les seuls capables de stopper leur progression. Les antidouleurs, les anti-inflammatoires (médicaments anti-inflammatoires non-stéroïdiens), l'aspirine, et même les injections de cortisone ne peuvent pas arrêter la progression nocive des radicaux libres.

Possibilités de soins

Il n'est pas efficace, médicalement, d'avoir un seul programme pour tous les types de traitements pouvant s'avérer nécessaires et PainSolv® a fait des recherches approfondies et créé plusieurs algorithmes de logiciel breveté pour des zones de soins spécifiques. Chacun de ces algorithmes programmés est différent dans sa durée, son intensité et /ou sa fréquence.

Il y a des programmations distinctes pour soigner la douleur, les blessures et le stress et chacune est conçue pour traiter les causes physiques plus particulièrement, plutôt que seulement les symptômes. Chacun de ces modes de soin contient de nombreuses utilisations de traitement potentiel.

Les programmes de soin PainSolv® ont tous été créés pour diffuser l'intensité magnétique optimale (en Gauss) à la fréquence la plus efficace, jusqu'à 10cms dans le corps avec un rayon de soin de 18cms du point d'application. L'appareil agit sans problème à travers les vêtements, les pansements, et même à travers les plâtres.

Les principaux domaines dans lesquels PainSolv® peut aider le propre système immunitaire du corps à faire du bien sont :

- **La gestion de la douleur** (traitement du cas de douleur chronique)
- **Réparation des os** (traitement des fractures ne guérissant pas spontanément)
- **Stimulation du nerf périphérique** (cas tels que le syndrome du canal carpien, sclérose en plaques, blessure suite à la fatigue)
- **Guérison des blessures et régénération des tissus** (ulcère veineux récalcitrant, guérison des tissus)
- **Stimulation du système immunitaire** (renforcement du potentiel cellulaire et transport du calcium)
- **Modulations neuroendocriniennes** (traitement de l'insomnie, du stress et des problèmes de décalage horaire)

PainSolv® aide aussi à renforcer le processus d'exploitation des cellules dans le corps qui à son tour entraîne une meilleure circulation sanguine, une meilleure oxygénation du sang, le développement des cellules et la formation de vaisseaux sanguins.

Dans le traitement de la douleur, PainSolv® peut être appliqué directement sur la zone douloureuse et peut également être appliqué sur les points d'acupuncture par des praticiens qualifiés. PainSolv® peut également être utilisé dans tous les cas où les soins avec des aiguilles sont contraindiqués. Ceci comprend les soins dans le secteur de la pédiatrie par exemple, ou les traitements anticoagulants, ou de façon générale dans tous les cas de phobie des aiguilles.

PainSolv® peut être utilisé pour soigner tout type de blessure, du moment que l'appareil n'est pas appliqué directement sur le tissu à nu, tel que plaies, ulcères, brûlures où la chair est à vif. Étant donné que PainSolv® agit sans perdre ses vertus à travers tout pansement, (y compris les plâtres), le traitement peut être administré très efficacement.

PainSolv® peut être exploité dans divers cas liés au stress et alors, l'application se fera sur des zones spécifiques précisées plus loin dans cette notice.

Comme PainSolv® ne produit pas de chaleur, il peut être utilisé par des personnes ayant des prothèses (de la hanche par exemple, du genou ou du coude).

Programmes de soins

SOULAGEMENT DE LA DOULEUR

Le Mode de PainSolv® « soulagement de la douleur » diffuse des formes d'onde spécifiques préprogrammées par des algorithmes de logiciel breveté pour une intensité, une durée et une fréquence uniques, destinées à réduire les niveaux d'intensité de la douleur dans de nombreux cas de douleur chronique allant de l'arthrite à la migraine en passant par la neuropathie diabétique. Le traitement peut être renouvelé autant de fois que nécessaire.

Durée du Soins: 4 minutes

La thérapie par pulsations électromagnétiques crée une migration ionique des substances chimiques essentielles et des protéines des cellules dans le système sanguin, en agitant les parois externes des cellules, ce qui favorise par conséquent la libération de neurotransmetteurs qui se trouvent dans le cerveau de façon naturelle, dans le système sanguin. Ces endorphines ont des propriétés analgésiques très puissantes comme les enképhalines, les endorphines ayant des vertus soporifiques et se trouvant dans le cerveau.

SOULAGEMENT DES BLESSURES

La programmation de la fréquence et des pulsations pour le soulagement des blessures/gestion des ulcères a été particulièrement étudiée pour traiter tous les types de gestion des blessures, depuis l'ulcère du talon des diabétiques, les escarres, jusqu'aux accidents sportifs, les fractures osseuses ayant du mal à guérir, les cicatrices après une opération, et les problèmes dermatologiques. Le traitement peut être renouvelé autant de fois que nécessaire.

Durée du Soins: 8 minutes

Les ulcères sont en fait des plaies ou des fissures de l'épiderme qui ne veulent pas guérir. Les ulcères veineux, les ulcères du pied des diabétiques, et les escarres entrent dans cette catégorie.

PainSolv® stimule l'activité des macrophages et des cellules souches pluripotentes pour empêcher l'infection, accélère la formation d'une croûte et la cicatrisation de la blessure qui représente un élément important du processus de guérison.

Dans le cas de fractures osseuses, les tissus affectés génèrent de petites charges électriques qui sont plus importantes que celles de matières moins affectées, de sorte que les ostéoblastes (cellules qui assurent la formation de la trame osseuse) sont attirés vers ces zones et se mettent à fabriquer de la trame osseuse en réaction au traumatisme.

En cas de blessure, il y a saignement formant un hématome dans lequel se forment rapidement des vaisseaux capillaires qui apportent le sang enrichi jusqu'au point de la blessure. La fréquence et l'onde par pulsations de PainSolv™ préprogrammées à ce mode provoquent la vasodilatation et donc la dilatation des vaisseaux capillaires, accélérant ainsi le processus de formation de tissu osseux. Les macrophages (cellules qui protègent des infections) seront activés et le système immunitaire sera donc renforcé par l'utilisation de PainSolv®.

À l'intérieur même de l'os, les ondes électromagnétiques par pulsations diffusées par PainSolv®, entraînent l'induction de petits courants parasites dans les oligoéléments, qui à leur tour purifient et renforcent les structures minérales qui attirent les cellules osseuses à la zone traitée, et qui donc accélèrent le processus de guérison de l'os pour permettre une mobilisation plus rapide et une totale soudure de l'os. Les ligaments et les tendons touchés peuvent également être traités avec PainSolv® à ce même mode étant donné qu'ils font eux-mêmes partie des structures osseuses non-calciifiées.

SOULAGEMENT DU STRESS

Le mode de PainSolv® « Soulagement du Stress » a été spécifiquement programmé pour diminuer le stress et améliorer le sommeil. Le traitement peut être renouvelé autant de fois que nécessaire.

Durée du Soins: 6 minutes

L'application de PainSolv® sur le plexus cœliaque (appelé plus communément le plexus solaire) peut à la fois soulager le stress et stimuler le système immunitaire puisque cette région du corps est très fournie en nerfs et en vaisseaux lymphatiques.

Le plexus cœliaque en lui-même représente un réseau de nerfs et de ganglions devant l'aorte et derrière l'estomac qui relie les viscères abdominaux. Dans cette région se trouve un autre réseau de vaisseaux lymphatiques, les nœuds de vaisseaux lymphatiques de l'artère mésentérique supérieure et les nœuds lymphatiques cœliaques.

L'algorithme préprogrammé de PainSolv® agit efficacement en optimisant les fonctions de ce système nerveux central, en provoquant en particulier des changements au niveau du transport du calcium et la médiation des réactions mitogéniques (stimulation de la division des noyaux cellulaires; certains types d'anticorps se mettent à se diviser et à se reproduire rapidement par réaction à certains stimuli, ou mitogènes) qui peuvent entraîner l'augmentation des cellules K naturelles pour combattre les virus et même les cellules précancéreuses.

Quand on dirige PainSolv® vers la région du crâne, la glande pinéale (petite glande endocrine au centre du cerveau) augmente la sécrétion de sérotonine et de mélatonine, qui sont les moyens du corps de réguler la décontraction normale et le sommeil. Pour augmenter la production de sérotonine, utiliser l'appareil avant 10h du matin, et pour augmenter la production de mélatonine, utiliser l'appareil après 19 heures.

Ce même mode de PainSolv® peut induire la relaxation et la diminution du stress qui à son tour a un effet positif sur ceux qui souffrent de problèmes liés à la tension artérielle. PainSolv® réduit l'acidité et la viscosité du sang et améliore par conséquent la circulation sanguine et régule la tension artérielle; ce qui signifie que ceux qui font de l'hypertension et ceux qui font de l'hypotension retrouveront une tension plus proche de la normale. Cette régulation de la tension artérielle intervient dans les premières minutes de chaque séance de soins avec PainSolv®.

Le décalage horaire peut nuire à un bon sommeil mais PainSolv® peut aider à résoudre le problème en permettant au corps de retrouver son rythme circadien (l'horloge biologique). Quand les rythmes circadiens (pour les humains la périodicité de 24 heures) sont contrariés, comme c'est le cas avec le décalage horaire, une sécrétion modulée de sérotonine et de mélatonine, grâce à la technologie testée médicalement de PainSolv® qui a démontré qu'elle parvenait à régulariser le processus des cellules, permet à l'horloge biologique de retrouver ses habitudes.

Indications concernant les cas d'application

Les indications suivantes concernant les cas d'application sont fournies pour permettre aux utilisateurs de comprendre au mieux leur pathologie et la façon la plus appropriée d'utiliser l'appareil PainSolv®. Elles n'ont pas la prétention de faire un diagnostic ni de guérir une pathologie. Si vous avez un problème médical, vous devez consulter votre médecin habituel. Chaque individu est différent et les résultats peuvent varier d'une personne à l'autre. Les indications de traitement ne veulent pas dire qu'un cas sera guéri mais que les symptômes peuvent se trouver diminués.

CAS	BREVE DESCRIPTION	MODE	INDICATIONS DE TRAITEMENT
Angine de poitrine	Douleur au cœur due à un flux sanguin/afflux de sang au cœur insuffisant.		Un diagnostic de cette maladie doit être fait par un médecin avant de commencer à utiliser PainSolv.
Arachnoïdite	Inflammation autour de la moelle épinière.		Un diagnostic de cette maladie doit être fait par un médecin avant de commencer à utiliser PainSolv.
Arthrite	Ostéo-arthrite (usure des os et des articulations). Arthrite rhumatoïdale (membranes enflammées autour et entre les articulations).	DOULEUR	Appliquer PainSolv directement sur le point douloureux autant de fois que nécessaire pour réduire l'inflammation.
Arthropathie psoriasique	Maladie où les cellules de la peau se développent trop rapidement et la peau se desquame, la rendant rouge et irritée (psoriasis), en lien avec une arthrite. Cet état nécessite en général un traitement long.	BLESSURE	Appliquer PainSolv sur l'endroit de la gêne et traiter au moins deux fois par jour de façon régulière.
Arthrose	Inflammation des articulations. Quand une articulation est atteinte d'arthrose, le cartilage qui enveloppe le bout des os se fissure et devient plus mince. A ce moment-là, le corps essaie de réparer le problème et l'os sous le cartilage s'épaissit et se déforme. Des dépôts de calcium se forment dans le cartilage et font enfler l'articulation qui devient chaude au toucher.	DOULEUR	Appliquer PainSolv sur le point douloureux et traiter au moins deux fois par jour de façon régulière. Continuer le traitement, même si la douleur semble avoir disparu pour avoir le maximum de confort.
Avulsion traumatique des racines nerveuses	Lors d'un terrible traumatisme tel qu'un accident de voiture ou de moto, des racines nerveuses sont arrachées de la moelle épinière.	DOULEUR & BLESSURE	Appliquer PainSolv de part et d'autre de la colonne vertébrale au niveau des vertèbres affectées. Traiter chaque zone dans une séance séparée, et répéter l'opération trois fois par jour jusqu'à ce que la douleur disparaisse.
Blessure à l'aîne	Cette blessure est le résultat de l'étirement ou le déchirement d'un muscle de l'intérieur de la cuisse faisant partie du groupe des muscles adducteurs.	BLESSURE	Appliquer PainSolv d'abord sur la région la plus affectée, puis étendre aux zones alentours aux endroits de la douleur. Répéter l'opération aussi souvent que nécessaire.
Blessure musculaire	Peut survenir à n'importe quelle occasion : en marchant, ou en soulevant du poids, en faisant du sport. Le muscle ou les tendons peuvent être déchirés ou trop étirés.	BLESSURE	Appliquer PainSolv sur la région de la gêne et traiter au moins trois fois par jour jusqu'à obtenir un soulagement. S'agissant de la blessure d'un tissu souple, cela peut prendre jusqu'à 4 semaines.

CAS	BREVE DESCRIPTION	MODE	INDICATIONS DE TRAITEMENT
Blessure ou Traumatisme	Un traumatisme physique peut être la suite d'un accident ou d'un coup important porté sur une partie du corps.	DOULEUR & BLESSURE	Appliquer PainSolv directement sur la région douloureuse. Répéter l'opération aussi souvent que nécessaire, mais au moins deux fois par jour, jusqu'à ce que la douleur initiale ait disparu. S'il y a une plaie, utiliser aussi le mode « Blessure » au moins deux fois par jour.
Blessure sportive	Il s'agit le plus souvent de blessures aux muscles, aux os, aux cartilages et aux tissus.	DOULEUR	Appliquer PainSolv directement sur le point douloureux autant de fois que nécessaire pour réduire l'inflammation.
Brûlures d'estomac	Sensation de brûlure causée par des remontées de sécrétions gastriques. Cette sensation de brûlure peut également être ressentie dans le cou et la gorge.	STRESS	Appliquer PainSolv le long du tube digestif au milieu de la poitrine autant de fois que nécessaire. Si le problème persiste, consulter un médecin le plus rapidement possible.
Bursite du talon d'Achille	Douleur des muscles squelettiques dans la région du talon d'Achille à l'endroit de l'inflammation de la bourse séreuse.	DOULEUR	Placer la tête de PainSolv d'un côté du talon d'Achille exactement à l'emplacement de la douleur. Vous pouvez traiter les deux côtés, l'un après l'autre si vous le souhaitez.
Bursite du Trochanter	Douleur dans la hanche, la cuisse ou la fesse. Due à l'irritation ou à l'inflammation des articulations.	DOULEUR	Appliquer PainSolv sur la partie supérieure de chaque fesse, ainsi que sur le point douloureux à l'arrière de la cuisse. Traiter chaque zone dans une séance séparée, et répéter l'opération au moins trois fois par jour jusqu'à ce que la douleur disparaisse.
Bursite ischiatique	Inflammation d'une poche minuscule remplie de liquide (bourse) dont le rôle est de limiter le frottement entre différents tissus corporels. Il existe environ 160 bourses comme cela situées près des principales articulations du corps telles que les épaules, les genoux, les coudes et les hanches.	BLESSURE	Appliquer PainSolv directement sur le côté le plus enflé de la bourse séreuse jusqu'à trois fois par jour jusqu'à ce que le gonflement ait disparu.
Bursite subacromiale	Ce muscle qui va du sommet de la clavicule à l'humérus est celui qui est utilisé pour lancer et lever le bras vers l'avant ou sur le côté. Si ce muscle n'est pas suffisamment entraîné pour les sports de lancé, il peut subir des lésions graves.	DOULEUR	Appliquer PainSolv sur chaque épaule, au niveau de la jonction avec le cou ; traiter chaque épaule séparément deux fois par jour au moins. Traiter également l'arrière de l'épaule en demandant à un membre de la famille ou à un soignant d'aider à le faire.
Causalgie	Plaie nerveuse provoquant une sensation cuisante dans les zones nerveuses.	BLESSURE	Appliquer PainSolv directement sur le point douloureux autant de fois que nécessaire pour réduire l'inflammation.
Céphalées de tension	Céphalées passant généralement pour être la conséquence d'un niveau de stress élevé, mais des recherches ont prouvé qu'il pouvait s'agir d'un dysfonctionnement du système nerveux. Il peut également s'agir d'un déséquilibre de certaines substances chimiques dans le cerveau.	STRESS	Appliquer PainSolv sur les tempes de chaque côté de la tête ainsi qu'à la base du crâne derrière la tête. Traiter chaque zone dans une séance séparée au moins deux fois par jour.
Claudication intermittente	Causée par un manque de sang dans les muscles, et donc un apport en oxygène insuffisant. Peut survenir dans les muscles du mollet et de la cuisse ou même de la fesse.	STRESS	Appliquer PainSolv à l'arrière du genou et sur le mollet, chaque région faisant l'objet d'une séance de soin séparée.

CAS	BREVE DESCRIPTION	MODE	INDICATIONS DE TRAITEMENT
Chondromalacie de la rotule	Ramollissement et dégénération du cartilage en-dessous de la rotule.	<i>BLESSURE</i>	Appliquer PainSolv directement sur la région de la gène autant de fois que nécessaire pour stimuler l'afflux sanguin.
Circulation	On peut « avoir des fourmis » parce que certaines parties du corps ne sont pas suffisamment irriguées.	<i>STRESS</i>	Appliquer PainSolv directement sur la région de la gène autant de fois que nécessaire pour atténuer la sensation de gène.
Colite ulcéreuse	Type de maladie intestinale qui a des périodes de crise et des rémissions. Les symptômes les plus courants sont la fatigue, de la fièvre, des douleurs abdominales et la diarrhée. L'enveloppe interne du colon ou du gros intestin est enflammée et provoque de petites plaies ouvertes qui saignent et produisent du pus et des mucosités.	<i>STRESS</i>	La colite ulcéreuse est un état qui provoque à la fois une douleur chronique et un niveau de stress élevé à cause de la nature de la maladie. Il est donc judicieux d'appliquer PainSolv sur le plexus solaire pour réduire la quantité de stress et sur la région abdominale pour réduire la gène. On peut également utiliser PainSolv sur toutes les parties du corps que le syndrome fait souffrir en appliquant directement sur la zone douloureuse. Utiliser autant de fois que nécessaire pour réduire les symptômes.
Compression du plexus brachial	Trouble rare qui affecte les nerfs allant des bras au cou et de la base du cou aux aisselles, provoquant un affaiblissement des muscles de la main, en même temps qu'un engourdissement de cette région.	<i>DOULEUR</i>	Appliquer PainSolv sur le côté de l'articulation de l'épaule ainsi que sur les poignets. Traiter chaque zone séparément trois fois par jour.
Coup du lapin (Traumatisme cervical)	Mouvement brutal et anormal des muscles, des ligaments et des tendons du cou survenant généralement lors d'un accident de voiture, une agression, ou un accident sportif.	<i>DOULEUR</i>	Appliquer PainSolv sur la partie supérieure de l'épaule de chaque côté du cou, en traitant chaque côté lors d'une séance de soin séparée. Répéter l'opération deux ou trois fois par jour jusqu'à ce que la douleur disparaisse.
Crampes nocturnes	Contraction musculaire qui peut en général durer de quelques secondes seulement à 10 minutes.	<i>DOULEUR</i>	Appliquer PainSolv sur le point douloureux et traiter au moins deux fois par jour, jusqu'à ce que la gène disparaisse. Continuer le traitement, même si la douleur a disparu, pendant une semaine au moins.
Crise cardiaque	Une crise cardiaque est provoquée par un rétrécissement grave des artères allant au cœur. Des artères ainsi réduites diminuent insensiblement le flux de sang qui apporte l'oxygène et les nutriments essentiels au muscle du cœur. Un manque important et prolongé d'oxygène au cœur entraînera des lésions permanentes du muscle.	<i>STRESS</i>	Après les premiers soins d'urgence, il faut diminuer le niveau de stress et PainSolv, appliqué sur le plexus solaire ou sur la région se situant à l'intérieur du poignet, pourra aider à réduire ce problème. Appliquer le traitement matin, midi, soir les trois premières semaines et ensuite deux fois par jour.
Déviations de la colonne vertébrale (scoliose)	Douleur des muscles squelettiques liée à la déviation de la colonne vertébrale.	<i>DOULEUR</i>	Le point de la douleur étant probablement inaccessible, il est préférable de demander à un membre de la famille ou à un soignant d'appliquer PainSolv en haut, en bas et au milieu de la colonne vertébrale matin, midi et soir de façon régulière.
Douleur à la cheville	Douleur à l'intérieur et autour des articulations de la cheville.	<i>DOULEUR</i>	Appliquer PainSolv directement sur le point douloureux sur la cheville ainsi que sur la partie supérieure du pied affecté.

CAS	BREVE DESCRIPTION	MODE	INDICATIONS DE TRAITEMENT
Douleur à la jambe	La douleur à la jambe peut avoir des causes multiples. Elle peut être due à des crampes (déshydratation ou faible taux de potassium, de magnésium, de sodium ou de calcium dans le sang) ou à des claquages musculaires (déchirure ou étirement musculaire), ou à une inflammation des tendons (tendinite), ou à des caillots de sang (thrombose de veine profonde), ou à une infection osseuse (ostéomyélite), ou à une inflammation des articulations de la jambe (arthrite ou goutte), ou à une lésion des nerfs ou à des varices.	<i>DOULEUR</i>	Appliquer PainSolv directement sur la (les) région(s) douloureuse(s) de la jambe. Traiter chaque zone dans une séance séparée, et répéter l'opération au moins deux fois par jour jusqu'à ce que la douleur disparaisse.
Douleur Aiguë	Une douleur aiguë intervient brusquement soit après un traumatisme ou sans raison apparente.	<i>DOULEUR</i>	Appliquer PainSolv directement sur le point douloureux autant de fois que nécessaire pour réduire l'inflammation.
Douleur au bras	Douleurs dans les muscles ou les articulations du bras.	<i>DOULEUR</i>	Appliquer PainSolv directement sur le point douloureux autant de fois que nécessaire pour réduire l'inflammation.
Douleur au coude (tennis elbow)	Les raisons d'une douleur au coude sont: épicondylite, ténosite qui est une inflammation de l'articulation (également connue sous le nom de synovite du coude). L'irritation d'un nerf (petit juif) peut entraîner un engourdissement et une douleur.	<i>DOULEUR</i>	Appliquer PainSolv directement sur la région douloureuse. Répéter l'opération aussi souvent que nécessaire, mais au moins deux fois par jour, jusqu'à ce que la douleur initiale ait disparu.
Douleur au pied	Il y a plusieurs causes. Les cors, les cals, les ongles incarnés, les oignons et les névromes interdigitaux (inflammation des nerfs situés entre le troisième et le quatrième orteil et sous le pied) orteils en griffe, métatarsalgie, fracture de fatigue, sésamoïdite, fasciite plantaire, bursite du talon, syndrome de Haglund, ténosite achilléenne, tarsalgie, pieds plats et pieds creux. Tous ces cas-là peuvent être très douloureux.	<i>DOULEUR & BLESSURE</i>	Appliquer PainSolv sur les zones où la douleur est pire, mais aussi sur la face opposée du pied pour s'assurer que toutes les zones sont traitées. Dans les cas de cors, ongles incarnés, vous pouvez aussi traiter ces zones en utilisant le mode « blessures ». Appliquez toujours deux fois par jour au moins au pire de la douleur, et pensez que vous pouvez toujours faire autant de séances les unes après les autres que vous voulez sans effets secondaires.
Douleur au talon	Cette douleur est très courante, le talon étant sollicité quotidiennement et étant la première partie du pied à toucher le sol.	<i>DOULEUR</i>	Appliquer PainSolv directement sur la région douloureuse ainsi qu'à l'arrière du talon. Répéter l'opération aussi souvent que nécessaire, mais au moins deux fois par jour, jusqu'à ce que l'inflammation initiale ait disparu. Soigner la région douloureuse et l'arrière du talon séparément.
Douleur aux côtes	Peut être due à des côtes cassées, ou à la lésion ou l'inflammation des muscles thoraciques. L'inflammation des côtes ou du cartilage se rattachant aux côtes s'appelle « le syndrome de Tietze ». La pleurésie, qui est une inflammation de l'enveloppe des poumons, provoque une douleur similaire.	<i>DOULEUR</i>	Appliquer PainSolv directement sur le point douloureux autant de fois que nécessaire pour diminuer l'inflammation.
Douleur aux yeux	Douleur causée par la tension ou d'autres problèmes ophtalmiques.	<i>STRESS</i>	Ne pas utiliser directement sur les yeux, mais appliquer PainSolv sur les tempes. Faites un soin pour chaque temple.
Douleur chronique	Douleur continue et depuis une longue période.	<i>DOULEUR</i>	Appliquer PainSolv directement sur la région douloureuse autant de fois que nécessaire pour réduire l'inflammation.

CAS	BREVE DESCRIPTION	MODE	INDICATIONS DE TRAITEMENT
Douleur dans l'articulation sacro-iliaque	Douleur dans le bas du dos de légère à plus aiguë, douleur dans les fesses et douleur qui semble installée dans la région pelvienne. Douleur dans la hanche, dans l'aîne, la cuisse et tout le long de la jambe. Raideur dans le bas de la colonne vertébrale. La douleur peut irradier des ligaments ou de l'articulation. Des signaux de douleur sont envoyés au cerveau à travers les nombreuses terminaisons nerveuses de l'articulation.	<i>DOULEUR</i>	Appliquer PainSolv de part et d'autre de la colonne vertébrale au niveau des vertèbres affectées. Traiter chaque zone dans une séance séparée, et répéter l'opération trois fois par jour jusqu'à ce que la douleur disparaisse.
Douleur de la Hanche	Peut survenir soit dans ou autour de l'articulation de la hanche. Bien que la douleur provienne de la hanche, elle peut parfois irradier dans la cuisse ou même au bas du dos.	<i>DOULEUR</i>	Appliquer PainSolv directement sur la région douloureuse. Répéter l'opération aussi souvent que nécessaire, mais au moins deux fois par jour, jusqu'à ce que l'inflammation initiale ait disparu. Si la douleur irradie dans la cuisse ou le bas du dos, alors il vaut mieux traiter aussi ces régions-là. Traiter toujours chaque région en une séance différente (les séances peuvent être effectuées successivement).
Douleurs de la paroi thoracique	Sensibilité du cartilage reliant les côtes au sternum.	<i>DOULEUR</i>	Appliquer PainSolv directement sur le point douloureux deux fois par jour pour réduire l'inflammation. Si la gêne est ressentie des deux côtés de la poitrine, traiter un côté à la fois par séance de soins.
Douleur des muscles squelettiques	Les causes sont multiples. On a la sensation que tous les muscles du corps sont étirés, fatigués ou surmenés.	<i>DOULEUR</i>	Appliquer PainSolv sur la région de la douleur et traiter au moins trois fois par jour jusqu'à obtenir un soulagement. S'agissant probablement de la blessure d'un tissu souple, cela peut prendre jusqu'à 2 ou 3 semaines.
Douleur du genou	Peut être la suite d'un accident comme la déchirure ou la rupture de cartilages ou des ligaments croisés. Peut aussi être due à la goutte ou à une infection.	<i>DOULEUR & BLESSURE</i>	Appliquer PainSolv de façon régulière sur l'avant de la jambe juste en-dessous de la rotule et à l'arrière du genou au niveau de l'articulation.
Douleurs du membre fantôme	Douleur après l'amputation d'un membre.	<i>DOULEUR</i>	Appliquer PainSolv à l'endroit de l'amputation et traiter deux fois par jour de façon régulière.
Douleur intercostale	Douleur soudaine quand le nerf situé le long d'une côte dans la cage thoracique est légèrement enflammé, aussi connu sous le nom de névralgie intercostale. Cette douleur peut s'amplifier lors d'un mouvement de la colonne vertébrale, une mauvaise posture, ou le seul fait de respirer ou de tousser ou même de parler.	<i>BLESSURE</i>	Appliquer PainSolv directement sur la région douloureuse. Répéter l'opération aussi souvent que nécessaire, mais au moins deux fois par jour, jusqu'à ce que l'inflammation initiale ait disparu.
Douleur ligamentuse	La douleur aux ligaments est causée par un muscle déchiré ou étiré qui ne guérit pas rapidement. Douleur pouvant être débiliteuse et pouvant, dans certains cas, irradier à d'autres parties du corps par le système nerveux autonome.	<i>BLESSURE</i>	Appliquer PainSolv sur la région de la gêne ou de la douleur et traiter trois fois par jour jusqu'à obtenir un soulagement. Les progrès sont lents et il faut s'attendre à traiter pendant au moins 3 ou 4 semaines.

CAS	BREVE DESCRIPTION	MODE	INDICATIONS DE TRAITEMENT
Douleur lombaire	Le mal au dos est un symptôme. Une douleur irradiée peut aussi provoquer un mal au dos. La sciatique (hernie discale appuyant directement sur le nerf) pourrait être à l'origine d'une douleur lombaire. Un étirement au niveau lombaire après avoir soulevé ou transporté du poids pourrait également en être la cause.	<i>DOULEUR</i>	S'il ne s'agit pas d'un cas de sciatique (voir indication spécifique), appliquer PainSolv sur le point douloureux et sur le point correspondant sur le devant du corps. Le traitement de ces deux points peut hâter le soulagement. Traiter chaque point séparément deux fois par jour au moins.
Douleurs menstruelles	Crampes dans le bas-ventre, au début du cycle menstruel. Peut durer de deux à trois jours.	<i>DOULEUR</i>	Appliquer PainSolv à la jonction de l'aîne et de la cuisse et au milieu du bas du dos. Traiter chaque zone dans une séance séparée jusqu'à quatre fois par jour.
Douleurs obstétricales	Douleurs pendant l'accouchement.	<i>DOULEUR</i>	Étant une douleur transitoire et passagère, PainSolv ou tout autre analgésique ne devrait plus être nécessaire après l'accouchement.
Douleur Pelvienne	Peut être une douleur chronique affectant les régions situées entre les hanches et au-dessous du nombril.	<i>DOULEUR</i>	Appliquer PainSolv des deux côtés du bas-ventre à côté des hanches et renouveler le soin de chaque côté matin et soir.
Douleurs pendant le travail	Souvent appelées contractions. A intervalles réguliers au début et sont accompagnées de douleurs similaires aux douleurs prémenstruelles ainsi que d'une douleur persistante au bas du dos.	<i>DOULEUR</i>	Appliquez PainSolv sur le bas du dos (demander à votre partenaire de vous le faire car ce n'est pas très commode). Appliquez aussi sur le bas-ventre. Traitez chaque région séparément autant de fois que nécessaire jusqu'à être soulagée. Une fois que les contractions commencent et sont toutes les 8 minutes ou moins, PainSolv ne pourra plus rien pour vous.
Douleur périnéale	Où sont situés les organes génitaux. Dans la vulve de la femme et dans le scrotum et la base du pénis chez l'homme. Peut être sensible au toucher, ou une douleur comme une compression dans la région.	<i>DOULEUR</i>	Appliquer PainSolv à la jonction de l'aîne et de la cuisse pour les dames et à la jonction du scrotum et du pénis pour les messieurs. Si la douleur est trop forte, il faut savoir que PainSolv peut être appliqué à quelques millimètres de la peau. Traiter chaque zone dans une séance séparée deux fois par jour au moins.
Douleur persistante	Douleur chronique qui dure depuis trois mois ou plus.	<i>DOULEUR</i>	Appliquer PainSolv sur le point douloureux et traiter au moins deux fois par jour de façon régulière.
Douleurs postopératoires	Douleur faisant suite à une opération chirurgicale.	<i>BLESSURE</i>	Appliquer PainSolv à l'endroit de la cicatrice et traiter deux fois par jour de façon régulière.
Douleur rectale	Une douleur rectale peut être une simple irritation, ou bien peut être tout à fait débiliteuse. Les causes peuvent être : hémorroïdes, fissure anale, infection, abcès, colite ulcéreuse ou la maladie de Crohn.	<i>DOULEUR & BLESSURE</i>	Appliquer PainSolv sur chaque fesse, au niveau de la région de la gêne et traiter au moins deux fois par jour de façon régulière sur le mode « Blessure ». Traiter également avec le mode « Douleur » en haut et au milieu de chaque fesse. Aucun usage interne de PainSolv ne doit être fait.
Douleur rénale	Douleur qui trouve généralement son origine dans les reins, mais existence possible de calculs dans les voies urinaires, le pelvis ou l'urètre causant de fortes douleurs.	<i>DOULEUR</i>	Appliquer PainSolv sur le bas des reins ainsi qu'à l'emplacement de la douleur dans le bas-ventre. Traiter chaque zone dans une séance séparée, et répéter l'opération trois fois par jour jusqu'à ce que la douleur disparaisse.

CAS	BREVE DESCRIPTION	MODE	INDICATIONS DE TRAITEMENT
Douleurs suite à l'ablation de la vésicule biliaire	Douleurs continues faisant suite à l'ablation de la vésicule biliaire.	<i>BLESSURE</i>	Appliquer PainSolv directement sur la région douloureuse autant de fois que nécessaire pour réduire l'inflammation.
Douleurs suite à une mastectomie	Engourdissement, douleur, faiblesse dans le bras, la main, l'épaule, correspondant au sein opéré à cause de certains nerfs qui ont été sectionnés pendant l'opération.	<i>BLESSURE</i>	Appliquer PainSolv sur l'épaule concernée et juste en-dessous du coude et traiter chaque zone dans une séance séparée, et répéter l'opération au moins trois fois par jour jusqu'à ce que la douleur et l'engourdissement disparaissent.
Douleur testiculaire	Un traumatisme dans les testicules provoque une douleur très vive, et peut entraîner des contusions. Le testicule peut être le siège d'une torsion, s'il est tordu à l'intérieur du scrotum, alors les vaisseaux sanguins sont bloqués, empêchant ainsi le sang d'irriguer le testicule, ce qui nécessiterait une intervention chirurgicale immédiate.	<i>DOULEUR</i>	Appliquer PainSolv sous le scrotum, ainsi qu'au niveau de la jonction entre la base du pénis et le scrotum et traiter chaque zone séparément jusqu'à trois fois par jour.
Douleur thalamique	Complication entraînant une douleur chronique à la suite d'une attaque se manifestant dans le côté du cerveau opposé à celui de l'attaque.	<i>STRESS</i>	Appliquer PainSolv sur la base du crâne au niveau de la région de la glande pinéale et répéter le traitement jusqu'à trois fois par jour.
Dysfonctionnement de l'articulation temporomaxillaire	Cette articulation relie la mâchoire inférieure au crâne. Il en existe une de chaque côté de la mâchoire. Douleur ressentie à chaque mouvement de la mâchoire par exemple : en parlant, en mâchant ou en baillant. On peut parfois entendre de petits bruits secs ou grincements. On peut avoir des difficultés à ouvrir la mâchoire en grand ; le visage et la bouche peuvent enfler du côté affecté.	<i>DOULEUR</i>	Appliquer PainSolv sur l'articulation mâchoire au niveau de la jonction avec l'oreille et sur les tempes de chaque côté de la tête. Traiter chaque zone dans une séance séparée au moins deux fois par jour jusqu'à ce que la gêne disparaisse.
Dystrophie du système sympathique	Connue plus communément sous « Syndrome de Douleur locale complexe ». Survient quand la partie du système nerveux sympathique qui commande la circulation sanguine et les glandes sudoripares de la main et du bras est perturbée et devient hyperactive. Sensation de brûlure, enflure, raideur et décoloration de la main ou d'autres extrémités.	<i>DOULEUR</i>	Appliquer PainSolv directement sur le point douloureux autant de fois que nécessaire pour diminuer l'inflammation.
Embolie	Une embolie est un caillot de sang qui s'est formé et atteint par les veines une autre partie du corps.	<i>STRESS</i> <i>(Mais ne pas utiliser s'il y a un risque quelconque de transport du caillot au poumon - prendre d'abord l'avis d'un médecin)</i>	PainSolv peut aider à réduire le gonflement chronique ou passer qui suit la formation d'un caillot dans la jambe. Ce gonflement est causé par la lésion des valves dans les veines des jambes. PainSolv entraînera une douce compression (pression) vers le haut de la jambe. Cette pression empêchera le sang de stagner et donc de former des caillots. Prendre au préalable l'avis d'un médecin.
Encéphalomyélite myalgique	Également connue sous le nom de syndrome de fatigue chronique ou syndrome de fatigue post virale. Cette maladie affecte le système nerveux et le système immunitaire du corps. Les symptômes sont en général : grosse fatigue, difficulté à se concentrer, perte de la mémoire, et douleur dans les muscles.	<i>STRESS</i>	Appliquer PainSolv sur le plexus solaire pour aider à stimuler le système immunitaire et réduire le stress provoqué par la maladie. L'application peut être faite également sur la zone intérieure de chaque poignet au moins deux fois par jour. Traiter chaque zone dans une séance séparée.

CAS	BREVE DESCRIPTION	MODE	INDICATIONS DE TRAITEMENT
Épaule ankylosée	Ce symptôme peut être causé par l'inflammation, l'épaississement ou le rétrécissement de la capsule qui entoure l'articulation de l'épaule, ce qui a pour conséquence de moins en moins d'aisance dans le mouvement de l'articulation. Les personnes qui souffrent de diabète présentent plus souvent cette pathologie.	<i>DOULEUR</i>	Appliquer PainSolv sur l'avant, l'arrière et la partie supérieure de l'épaule successivement. Faire une séance de soin avec l'appareil pour chaque zone et répéter autant de fois que nécessaire.
Épicondylite latérale (synovite du coude)	Douleur pouvant être due à des mouvements répétitifs. La douleur prend de l'extérieur du coude, s'étend le long du bras et jusqu'à la main.	<i>DOULEUR</i>	Appliquer PainSolv directement sur la région douloureuse à l'extérieur du coude et aussi juste en dessous du coude. Traiter chaque zone dans une séance séparée, et répéter l'opération au moins deux fois par jour jusqu'à ce que la douleur disparaisse.
Épicondylite médiane	Il s'agit d'un cas analogue au tennis elbow, dû à une utilisation intensive des muscles et des tendons de l'avant-bras, entraînant une inflammation de l'articulation du coude.	<i>DOULEUR</i>	Appliquer PainSolv directement sur la région douloureuse à l'intérieur du coude et aussi juste en dessous du coude. Traiter chaque zone dans une séance séparée, et répéter l'opération au moins deux fois par jour jusqu'à ce que la douleur disparaisse.
Épilepsie	Il s'agit d'une pathologie qui commence dans le cerveau, quand le cerveau envoie des messages à d'autres parties du corps, s'il y a rupture de l'un ou de plusieurs messages, cela occasionne une crise.	<i>STRESS</i>	Appliquer PainSolv au niveau de la jonction de la base du crâne et du cou, le soin agira alors sur la glande pinéale et pourra diminuer alors les risques de crise.
Erythromélie	Les symptômes peuvent être des taches rouges ou violettes sur les parties infectées du corps telles que les genoux, le visage, les oreilles, et les pieds qui sont parfois enflées et chaudes au toucher, avec une sensation de brûlure. Les symptômes et les régions infectées sont différents d'une personne à l'autre.	<i>BLESSURE</i>	Appliquer PainSolv d'abord sur la région la plus affectée, puis étendre aux zones alentour aux endroits de la gêne et de la coloration. Répéter l'opération aussi souvent que nécessaire.
Fasciite plantaire	Douleur aiguë à l'endroit où les ligaments se fixent à l'arrière du pied, sur cinq os métatarsiens et au talon.	<i>DOULEUR</i>	Appliquer PainSolv à la jonction de l'arrière de la cheville et du talon ainsi qu'à la base du talon. Traiter chaque région au moins deux fois par jour de façon régulière.
Fibromes	Ce sont des tumeurs non cancéreuses, faites de fibres musculaires qui apparaissent dans l'utérus. Certaines femmes en souffrent terriblement, d'autres n'en perçoivent aucun symptôme.	<i>DOULEUR & BLESSURE</i>	Quand la douleur est le facteur dominant de ce cas, appliquer alors PainSolv sur la partie inférieure du ventre. Il est également bénéfique d'appliquer l'appareil sur la même région réglé au mode « blessure ». Appliquer les traitements l'un à la suite de l'autre matin et soir.
Fibromyalgie	Une douleur cuisante, faisant penser à une grippe, venant de l'intérieur des muscles et des ligaments. Il s'agit d'un cas chronique, et quoique les tissus du muscle et des ligaments soient douloureux, ils ne sont pas enflammés.	<i>DOULEUR</i>	Appliquer PainSolv sur les zones où la douleur est pire, ce qui correspondra à plusieurs endroits pour de nombreux malades. Appliquer l'appareil pendant toute la durée d'une séance sur chaque zone. Répéter l'opération autant de fois que nécessaire et de façon régulière.

CAS	BREVE DESCRIPTION	MODE	INDICATIONS DE TRAITEMENT
Fracture	Ceci arrive quand la pression d'une force extérieure sur un os est trop forte. La douleur survient quand les terminaisons nerveuses entourant l'os sont irritées. Quand l'os saigne, le gonflement qui s'y associe fait souffrir. Les muscles qui entourent les os cassés provoquent des spasmes pour maintenir les os en place, c'est ce qui provoque la douleur.	<i>BLESSURE</i>	Appliquer PainSolv aussi près de la fracture que possible à l'aide du viseur puisqu'il se peut qu'il faille traiter à travers un plâtre. Les ondes par pulsations de PainSolv traversent sans altération tous les matériaux, la qualité du soin ne s'en trouvera donc pas affectée. Traiter plusieurs fois par jour pour des résultats plus rapides.
Grossesse	Période durant laquelle un fœtus devient un bébé dans l'utérus d'une femme, aboutissant à la naissance du bébé.	<i>Ne pas utiliser</i>	
Goutte	Dose élevée d'acide urique dans le sang, normalement dissoute en passant par les reins, qui se cristallise et se dépose dans les articulations et les tissus.	<i>DOULEUR</i>	Appliquer PainSolv sur l'avant, l'arrière et la partie supérieure de l'orteil ou de l'articulation successivement. Faire une séance complète de soin avec l'appareil pour chaque zone et répéter matin et soir. Étant donné que PainSolv fonctionne sans qu'il soit nécessaire de la placer en contact direct avec le corps et que les malades de la goutte ont la peau extrêmement fine, le traitement peut être appliqué à 6 mm environ de la surface du corps.
Hernie	Saillie d'une partie d'organe hors de la cavité dans laquelle il est normalement contenu. Il existe divers types de hernies: inguinale, hiatale, scrotale et ombilicale.	<i>DOULEUR</i>	Appliquer PainSolv directement sur la région douloureuse. Répéter l'opération aussi souvent que nécessaire, mais au moins deux fois par jour, jusqu'à ce que l'inflammation initiale ait disparu.
Hernie discale	Saillie du disque intervertébral; des fragments intervertébraux et des ligaments près du disque, causant une douleur vive.	<i>DOULEUR</i>	Appliquer PainSolv de part et d'autre de la colonne vertébrale au niveau des vertèbres affectées. Traiter chaque zone dans une séance séparée, et répéter l'opération au moins trois fois par jour jusqu'à ce que la douleur disparaisse.
Herpès Zoster	Il s'agit d'une infection causée par le même virus que celui de la varicelle; peut se déclarer sous la forme d'éruption cutanée très douloureuse qui peut apparaître sur n'importe quelle partie du corps. Survient souvent chez les sujets stressés, immunodéprimés, et les personnes âgées.	<i>BLESSURE</i>	En se servant du viseur dans la tête de l'appareil, diriger le faisceau vers la région enflammée et cloquée, mais il n'est pas nécessaire de toucher les tissus, les ondes de PainSolv pénétrant à travers la peau même à 10 mm de sa surface; vous pourrez peut-être éviter ainsi les risques d'infection.
Hypertension cervicale (coup du lapin)	Étiement brutal des tissus souples de la colonne vertébrale entraînant des maux de tête et une raideur du cou et de la nuque.	<i>DOULEUR</i>	Appliquer PainSolv au sommet de l'épaule, tout contre le cou et sur la nuque autant de fois que nécessaire.
Infection	Les infections sont causées par des bactéries. Les bactéries infectent les cellules du corps en libérant des toxines nocives, et détériorent le système immunitaire; ceci provoque une inflammation qui cause l'infection.	<i>STRESS</i>	Appliquer PainSolv sur le plexus solaire, pour stimuler le système immunitaire.
Insomnie	Difficulté d'endormissement ou réveils nocturnes. Parmi les causes les plus fréquentes: le stress, l'anxiété ou la dépression.	<i>STRESS</i>	Appliquer PainSolv sur le plexus solaire ou à l'intérieur des poignets pour favoriser la décontraction du système.

CAS	BREVE DESCRIPTION	MODE	INDICATIONS DE TRAITEMENT
Jambes sans repos	Désordre neurologique. Sensation désagréable avec l'envie irrésistible de bouger la jambe au repos pour mettre fin à cette sensation. Décrit comme une sensation de brûlure, de reptation et d'agacement dans le muscle. Ces sensations semblent survenir au moment de la détente ou en position couchée.	<i>STRESS</i>	Appliquer PainSolv sur le côté de la hanche et sur l'extérieur de la cuisse affectée. Traiter jusqu'à trois fois par jour, dont une le soir au lit.
Kyste de Baker	Gonflement causé par la synovie contenue dans l'articulation du genou et s'accumulant à l'arrière du genou, formant une poche pleine de synovie.	<i>BLESSURE</i>	Appliquer PainSolv sur le côté le plus enflé du gonflement et appliquer autant de fois que nécessaire jusqu'à ce que le gonflement désenfle.
Laminectomie	Opération pratiquée dans le cou ou le dos pour soulager la pression sur les nerfs.	<i>STRESS</i>	Appliquer PainSolv sur chaque épaule, au niveau de la jonction avec le cou; traiter chaque épaule séparément deux fois par jour au moins.
Lombalgie mécanique	Il s'agit d'une douleur lombaire non-spécifique au niveau des articulations vertébrales, des tissus souples autour de la colonne ou des vertèbres, mais aucune anomalie physique du dos.	<i>DOULEUR</i>	Appliquer PainSolv de part et d'autre de la colonne vertébrale au niveau des vertèbres affectées. Traiter chaque zone dans une séance séparée, et répéter l'opération au moins trois fois par jour jusqu'à ce que la douleur disparaisse.
Lumbago	La douleur du lumbago provient du bas du dos et peut s'étendre jusqu'aux fesses, la région de l'aîne ou l'arrière de la cuisse.	<i>DOULEUR</i>	Appliquer PainSolv sur la partie supérieure de chaque fesse, ainsi que sur le point douloureux à l'arrière de la cuisse. Traiter chaque zone dans une séance séparée, et répéter l'opération au moins trois fois par jour jusqu'à ce que la douleur disparaisse.
Mal à la mâchoire	Peut faire partie d'un ensemble de pathologies, douleur dans les muscles de façon générale, liées à la mastication. La douleur disparaît généralement sans traitement.	<i>DOULEUR</i>	Appliquer PainSolv à l'articulation de la mâchoire devant l'oreille et faire le traitement deux fois par jour.
Mal au dos	Mal et douleurs dans les muscles du dos.	<i>DOULEUR</i>	Si le point de la douleur est inaccessible, il est préférable de demander à un membre de la famille ou à un soignant d'appliquer PainSolv en haut, en bas et au milieu de la colonne vertébrale matin, midi et soir de façon régulière.
Mal aux dents	Le mal à une dent peut être causé par la gencive qui l'entoure, ou une infection de la mâchoire. Une dent ébréchée ou fendue, une cavité ou une maladie de la gencive provoquent l'inflammation du nerf, ce qui peut entraîner une douleur vive.	<i>DOULEUR & BLESSURE</i>	Appliquer PainSolv sur la gencive au niveau de la douleur, l'appareil réglé sur le mode douleur (Pain), ou bien réglé sur le mode blessure (Wound) en cas de plaie récalcitrante. Appliquer au moins deux fois par jour.
Mal aux oreilles (Otite moyenne)	Très mal aux oreilles, à cause d'une infection de l'oreille moyenne. Principale cause de surdité chez l'enfant, contractée pendant l'hiver ou au début du printemps.	<i>DOULEUR (Ne pas appliquer l'appareil sur la région se situant immédiatement en dessous de l'oreille sur le cou = artère carotide)</i>	Appliquer PainSolv sur la région de la joue immédiatement adjacente à l'oreille et répéter l'opération aussi souvent que nécessaire et de toute façon au moins deux fois par jour.

CAS	BREVE DESCRIPTION	MODE	INDICATIONS DE TRAITEMENT
Maladie de Crohn	Maladie due à l'inflammation des intestins, provoquant des « vagues » de douleurs abdominales.	DOULEUR & STRESS <i>Ne pas appliquer directement sur les yeux.</i>	La maladie de Crohn est un cas qui provoque à la fois une douleur chronique et un niveau de stress très élevé du fait de la nature de la maladie. Il est donc raisonnable d'appliquer PainSolv sur le plexus solaire pour réduire le stress ainsi que sur la région abdominale de la douleur pour atténuer la gêne. Il est possible également d'appliquer PainSolv sur toutes les parties du corps souffrant de la maladie de Crohn directement sur la région douloureuse. Utiliser autant de fois que nécessaire pour diminuer les symptômes.
Maux de tête	Douleur faible ou forte dans la région de la tête, qui peut aussi être ressentie au niveau de la nuque. Habituellement sans gravité, peut être soignée avec des médicaments.	DOULEUR	Appliquer PainSolv sur les tempes de chaque côté de la tête ainsi qu'à la base du crâne. Répéter l'opération autant de fois que nécessaire.
Méralgie parasthésique	Affection causant des picotements, un engourdissement ou une douleur cuisante sur la partie extérieure de la cuisse. Il se peut que la peau soit sensible au toucher du fait de la compression du nerf cutané au départ du pelvis.	DOULEUR	Appliquer PainSolv sur le point douloureux à l'extérieur et à l'intérieur de la cuisse affectée. Traiter chaque zone dans une séance séparée, et répéter l'opération au moins deux fois par jour jusqu'à ce que la douleur disparaisse.
Métatarsalgie de Morton	Due à un traumatisme répétitif de l'avant-pied. L'extrémité des nerfs se trouve pincée et coincée lors de la phase « lever du pied » de la marche. Douleur sourde, sensation d'avoir un coup sur la plante du pied, qui est pire quand on marche pieds nus.	DOULEUR	Appliquer PainSolv sur la partie antérieure de la plante du pied et sur le dessus du pied, traitant chaque zone séparément. Traiter au moins deux fois par jour jusqu'à ce que la douleur disparaisse.
Migraine	Forte douleur lancinante à la tête. Douleur près de l'œil, sensible à la lumière et au bruit, nausée, voici tous les symptômes de la migraine. Cette douleur peut être forte et débilante.	STRESS	Appliquer PainSolv sur les tempes de chaque côté de la tête ainsi qu'à la base du crâne derrière la tête. Traiter chaque zone dans une séance séparée autant de fois que nécessaire.
Myéélite Transverse	Trouble causé par une inflammation qui détruit la myéline (substance grasse qui engaine les fibres nerveuses de la moelle épinière) au même niveau (transverse) des deux côtés de la moelle épinière.	DOULEUR	Appliquer PainSolv de part et d'autre de la colonne vertébrale au niveau des vertèbres affectées. Traiter chaque zone dans une séance séparée, et répéter l'opération trois fois par jour jusqu'à ce que la douleur disparaisse.
Neuropathie	La neuropathie est une affection du système nerveux provoquée par une complication diabétique. Le diabète peut affecter les nerfs de nombreuses façons, toutes liées à un taux de glucose dans le sang trop élevé, pendant une longue durée. Il existe quatre types de neuropathies : diabétique, périphérique, proximale et focale.	DOULEUR	Appliquer PainSolv sur le point douloureux et traiter au moins deux fois par jour, jusqu'à ce que la gêne disparaisse.
Neuropathie périphérique	Affection du système nerveux périphérique, qui envoie les informations du cerveau et de la moelle épinière à toutes les autres parties du corps.	DOULEUR	Appliquer PainSolv de chaque côté de la base de la colonne vertébrale et traiter chaque zone séparément au moins deux fois par jour et de façon régulière pour un soulagement durable et une disparition de la gêne.

CAS	BREVE DESCRIPTION	MODE	INDICATIONS DE TRAITEMENT
Névralgie	Très souvent, la cause des névralgies (douleur provoquée par un nerf irrité) n'est pas identifiable. Une inflammation, une lésion, une infection et même des substances chimiques peuvent causer une névralgie.	DOULEUR	Appliquer PainSolv sur le point douloureux et traiter au moins deux fois par jour, jusqu'à ce que la gêne disparaisse.
Névralgie à la suite d'un zona	Voir zona.	BLESSURE	En se servant du viseur dans la tête de l'appareil, diriger le faisceau vers la région enflammée et cloquée, mais il n'est pas nécessaire de toucher les tissus, les ondes de PainSolv pénétrant à travers la peau même à 10mm de sa surface; vous pourrez peut-être éviter ainsi les risques d'infection.
Névralgie dans la nuque	Les nerfs occipitaux (grands et petits) partent du point où la colonne vertébrale rejoint le cou et remontent dans le cuir chevelu et l'arrière de la tête. La douleur survient quand ces nerfs sont pincés par des muscles trop tendus dans cette région ou après une blessure à l'arrière de la tête.	DOULEUR	Appliquer PainSolv sur chaque épaule, au niveau de la jonction avec le cou; traiter chaque épaule séparément deux fois par jour au moins.
Névralgie du trijumeau (Névralgie faciale)	Douleur faciale subite, accompagnée généralement de spasmes musculaires. Douleurs lancinantes comparables à une brûlure, ou une piqûre, comme des électrochocs, qui peuvent durer de quelques secondes à quelques minutes.	DOULEUR	Appliquer PainSolv sur le point douloureux (penser qu'il est tout aussi efficace de tenir l'appareil à 6 mm de la peau si le visage est trop sensible au niveau de la joue) et également sur l'articulation de la mâchoire de chaque côté de la tête. Traiter chaque région séparément au moins deux fois par jour de façon régulière.
Névralgie par irritation du nerf trijumeau	Le fascia enveloppe les muscles, les os, les nerfs, tous les organes et vaisseaux sanguins du corps. Une lésion de ce tissu peut entraîner une compression du nerf, du muscle, de l'os, etc. provoquant non seulement une douleur quand on appuie à cet endroit, mais aussi une douleur irradiée à un autre endroit du corps.	DOULEUR	Appliquer PainSolv sur le point douloureux, sur les articulations de la mâchoire et sur les tempes de chaque côté de la tête. Traiter chaque zone dans une séance séparée, et répéter l'opération au moins deux fois par jour jusqu'à ce que la gêne disparaisse.
Névralgisme facial	Douleurs intermittentes autour des yeux qui interviennent à intervalles rapprochés.	DOULEUR	Appliquer PainSolv sur les tempes de chaque côté de la tête. Traiter chaque zone dans une séance séparée autant de fois que nécessaire.
Névralgisme facial	Survient tout d'un coup en général, avec des séries de maux de tête qui reviennent à la même heure chaque jour. Douleurs lancinantes autour des yeux ou des tempes pouvant s'étendre au visage ou au cou.	DOULEUR	Appliquer PainSolv aux tempes (une séance pour chaque côté de la tête) et à la base du crâne. Répéter ce traitement autant de fois que nécessaire pendant 7 jours, même si la douleur disparaît rapidement.
Œsophagite	Remontée acide de l'estomac dans l'œsophage.	STRESS	Appliquer PainSolv sur le plexus solaire une fois par jour pendant un mois. Ceci peut réduire l'incidence de façon efficace.
Ostéo-arthrite dégénérative	Causée par l'usure puis la détérioration du cartilage dans une ou plusieurs articulations.	BLESSURE	Appliquer PainSolv directement sur la région de la gêne ou de la douleur, c'est-à-dire normalement sur les articulations affectées. L'appareil devrait être utilisé autant de fois que nécessaire et de façon régulière.

CAS	BREVE DESCRIPTION	MODE	INDICATIONS DE TRAITEMENT
Ostéoporose	Signifie « os poreux » Les os sont faits d'une coquille extérieure très épaisse et d'une trame osseuse à l'intérieur. L'ostéoporose est caractérisée par un affaiblissement et une fragilisation de ces parties de l'os qui a tendance alors à casser facilement.	BLESSURE	Appliquer PainSolv de chaque côté de la base de la colonne vertébrale et sur le haut des épaules au moins deux fois par jour ; traiter chaque zone séparément et de façon régulière pour un soulagement durable et une disparition de la gêne.
Para tendinite	Tendinite du pied, où le tendon tibial postérieur est affecté soit par accident ou par fatigue.	DOULEUR	Appliquer PainSolv sur la partie supérieure du pied et sur la plante du pied affecté au moins deux fois par jour (une séance par zone).
Péritonite	Infection de la membrane qui enveloppe la cavité abdominale comprenant l'estomac, les intestins et tous les autres organes abdominaux. Les muscles intestinaux se paralysent et il n'y a plus de selles.	BLESSURE	Appliquer PainSolv sur le bas ventre et au bas du dos. Traiter chaque zone dans une séance séparée trois fois par jour de façon régulière jusqu'à ce que les symptômes commencent à disparaître.
Plexus Brachial	Douleur nerveuse allant de la colonne vertébrale, passant par le cou, les aisselles jusque dans les bras.	DOULEUR	Si le point de la douleur est inaccessible, il est préférable de demander à un membre de la famille ou à un soignant d'appliquer PainSolv en haut, en bas et au milieu de la colonne vertébrale matin, midi et soir de façon régulière. On peut également appliquer l'appareil directement sous les aisselles ou sur le cou.
Polyarthrite rhumatoïde	Maladie inflammatoire qui affecte les articulations bilatérales et symétriques. Affecte généralement les doigts et les poignets, faisant enfler et « chauffer » les articulations, les rendant raides et leur mobilité malaisée.	DOULEUR	Appliquer PainSolv directement sur le point douloureux autant de fois que nécessaire pour diminuer l'inflammation.
Problème de disque intervertébral	Plusieurs noms pour ce type de problème : hernie discale, maladie dégénérative du disque intervertébral, pincement d'un nerf, saillie du disque, etc. Douleur habituelle: douleur, engourdissement, picotement dans la jambe ou sensation de jambes faibles.	BLESSURE	Appliquer PainSolv directement sur la région de la gêne ou de la douleur, c'est-à-dire normalement sur les articulations affectées. L'appareil devrait être utilisé autant de fois que nécessaire et de façon régulière.
Prolapsus lombaire	Hernie discale dans la colonne vertébrale.	DOULEUR	Appliquer PainSolv de chaque côté de la colonne vertébrale. Traiter chaque zone dans une séance séparée, et répéter l'opération trois fois par jour jusqu'à ce que la douleur disparaisse.
Pseudo goutte (maladie des calcifications tendineuses)	Dépôts de cristaux de calcium dans les articulations qui font enfler les tissus et les rendent douloureux. Ce terme signifie habituellement « fausse goutte ».	DOULEUR	Appliquer PainSolv sur le point douloureux. Traiter au moins deux fois par jour de façon régulière.
Quadratus Lumborum	État des muscles squelettiques qui provoque une douleur irradiée dans la fesse et le dos.	DOULEUR	Appliquer PainSolv sur la partie supérieure de chaque fesse, ainsi que sur le point douloureux à l'arrière de la cuisse. Traiter chaque zone dans une séance séparée, et répéter l'opération au moins trois fois par jour jusqu'à ce que la douleur disparaisse.
Radiculite	Inflammation des nerfs quand la partie centrale d'un disque vertébral forme une hernie et comprime la moelle épinière ou ses nerfs au sortir de la colonne vertébrale.	DOULEUR	Appliquer PainSolv de part et d'autre de la colonne vertébrale au niveau des vertèbres affectées. Traiter chaque zone dans une séance séparée, et répéter l'opération trois fois par jour jusqu'à ce que la douleur disparaisse.

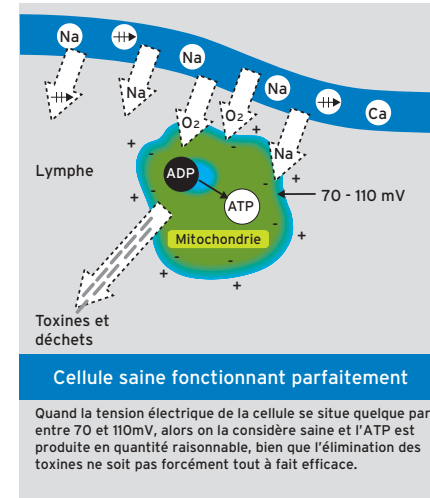
CAS	BREVE DESCRIPTION	MODE	INDICATIONS DE TRAITEMENT
Raideur	Les raideurs articulaires sont souvent dues à une des nombreuses formes d'arthrites ; les raideurs musculaires sont la suite d'une trop grande fatigue.	STRESS	Appliquer PainSolv directement sur le point douloureux autant de fois que nécessaire pour réduire l'inflammation.
Sacralisation	Douleur au bas du dos due à la soudure avec le sacrum de la 5 ^e vertèbre lombaire, supportant le poids du corps et le mouvement du tronc.	DOULEUR	Appliquer PainSolv de part et d'autre de la colonne vertébrale au niveau des vertèbres affectées. Traiter chaque zone dans une séance séparée, et répéter l'opération trois fois par jour jusqu'à ce que la douleur disparaisse.
Sciatique	Douleur lancinante très violente qui part du bas du dos et descend le long de la fesse dans le haut et même jusque dans le bas de la jambe. La douleur est sensible aussi bien debout qu'assis. Des mouvements brusques ont tendance à rendre la douleur plus vive encore.	DOULEUR	Appliquer PainSolv de part et d'autre de la colonne vertébrale au niveau des vertèbres affectées, en haut et à l'extérieur de la cuisse, à l'extérieur du mollet, et sur la partie supérieure du pied du côté affecté. Traiter chaque zone dans une séance séparée, et répéter l'opération trois fois par jour jusqu'à ce que la douleur disparaisse.
Sclérose en plaques (SEP)	La sclérose en plaques affecte le système nerveux. Elle se caractérise par des troubles neurologiques évoluant lentement. On ne connaît pas de remède. Les fibres nerveuses sont protégées par le tissu adipeux mais chez les sujets atteints de sclérose en plaques, ce tissu adipeux présente soit des lésions soit des manques. Lorsque ce tissu a des lésions, les messages partant du cerveau vers les différentes parties du corps sont perdus, affectant ainsi de nombreuses fonctions corporelles.	STRESS	Appliquer PainSolv sur la région de la glande pinéale à la base du crâne à l'arrière de la tête et sur le plexus solaire pour stimuler le système immunitaire et réduire le stress provoqué par la maladie. Traiter chaque zone dans une séance séparée.
Sinusite	Congestion nasale, signe d'une infection bactérienne. Autres symptômes possibles: mauvaise haleine, points du visage sensibles au toucher, ou compression.	BLESSURE	Appliquer PainSolv sur les joues, juste à côté du nez. Appliquer le traitement de chaque côté au moins deux fois par jour.
Spondylite	Il s'agit de la fusion d'une ou de deux articulations vertébrales dans la colonne.	DOULEUR	Appliquer PainSolv de part et d'autre de la colonne vertébrale au niveau des vertèbres affectées. Traiter chaque zone dans une séance séparée, et répéter l'opération au moins trois fois par jour jusqu'à ce que la douleur disparaisse.
Spondylite ankylosante	Inflammation chronique de la colonne vertébrale.	DOULEUR	Il est préférable de demander à un membre de la famille ou à un soignant d'appliquer PainSolv en haut, en bas et au milieu de la colonne vertébrale matin, midi et soir de façon régulière si possible.
Spondylolisthésis	Glissement vers l'avant d'une vertèbre par rapport à la vertèbre sous-jacente. Peut être due également à une fracture de fatigue. Affectant le plus souvent la 5 ^e vertèbre lombaire au bas du dos. La douleur partira du bas du dos, donnant la sensation d'un étirement musculaire.	DOULEUR	Appliquer PainSolv de part et d'autre de la colonne vertébrale au niveau des vertèbres affectées. Traiter chaque zone dans une séance séparée, et répéter l'opération trois fois par jour jusqu'à ce que la douleur disparaisse.

CAS	BREVE DESCRIPTION	MODE	INDICATIONS DE TRAITEMENT
Spondylose	État pouvant être dû à une tumeur poussant à l'intérieur des os de la colonne, ou à un dépôt minéral formé dans les coussinets entre chaque vertèbre.	<i>DOULEUR</i>	Appliquer PainSolv de part et d'autre de la colonne vertébrale au niveau des vertèbres affectées. Traiter chaque zone dans une séance séparée, et répéter l'opération trois fois par jour jusqu'à ce que la douleur disparaisse.
Sténose du canal médullaire	Le canal médullaire est rétréci laissant de cette façon peu de place aux nerfs périphériques à tel point qu'ils sont écrasés. Les symptômes peuvent être : état de faiblesse, douleur, et fourmillements.	<i>DOULEUR</i>	Appliquer PainSolv de part et d'autre de la colonne vertébrale au niveau des vertèbres affectées. Traiter chaque zone dans une séance séparée, et répéter l'opération trois fois par jour jusqu'à ce que la douleur disparaisse.
Syndrome compartimental	Plus fréquent dans la partie inférieure de la jambe ou dans l'avant-bras. Il s'agit d'un gonflement qui opprime les muscles, les nerfs et les vaisseaux sanguins. Douleur aiguë qui ne réagit pas aux antidouleurs et dans les cas les plus graves peut conduire à l'amputation du membre infecté.	<i>BLESSURE & DOULEUR</i>	Comme ce cas représente un problème multiple, il vaut mieux appliquer deux thérapies sur la région du tibia ou de l'avant-bras autant de fois que nécessaire pendant au moins deux semaines.
Syndrome de fatigue post virale	Voir encéphalomyélite myalgique.	<i>STRESS</i>	Appliquer PainSolv sur le plexus solaire pour aider à stimuler le système immunitaire et réduire le stress provoqué par la maladie. L'application peut être faite également sur la zone intérieure de chaque poignet au moins deux fois par jour. Traiter chaque zone dans une séance séparée.
Syndrome de Forestier-Certocincy	Douleur et engourdissement dans la région de la hanche et l'épaule. Dans certains cas, il peut y avoir une arthrite inflammatoire.	<i>DOULEUR</i>	Appliquer PainSolv sur le côté de la hanche ou le haut des épaules selon le cas, et traiter jusqu'à trois fois par jour de façon régulière.
Syndrome de la 12ème côte	Peut être une douleur sourde constante ou bien une douleur vive lancinante qui peut durer des mois si elle n'est pas diagnostiquée. Due à une côte située par-dessus une autre provoquant des douleurs abdominales.	<i>DOULEUR</i>	Appliquer PainSolv sur la partie supérieure de l'abdomen du côté de la douleur. Répéter le traitement trois fois par jour jusqu'à ce que la douleur disparaisse.
Syndrome d'épuisement chronique	Fatigue et épuisement extrême, entraînant une douleur dans les muscles et les articulations, des troubles du sommeil, perte de mémoire et de concentration.	<i>STRESS</i>	Appliquer PainSolv sur le plexus solaire autant de fois que nécessaire pendant au moins 14 jours. L'application peut être faite également sur la zone intérieure du poignet, à chaque main.
Syndrome de la coiffe des rotateurs de l'épaule	Douleur chronique qui affecte 1 ou plusieurs des quatre muscles de l'épaule. Ces muscles sont le supra-épineux, le infra-épineux, le petit muscle rond et le sous-scapulaire ; ils aident à maintenir en place l'humérus contre l'omoplate.	<i>DOULEUR</i>	Appliquer PainSolv sur chaque épaule, au niveau de la jonction avec le cou ; traiter chaque épaule séparément deux fois par jour au moins. Traiter également l'arrière de l'épaule en demandant à un membre de la famille ou à un soignant d'aider à le faire.
Syndrome de la facette vertébrale	Il s'agit généralement d'une douleur chronique, associée à la maladie dégénérative du disque vertébral. Douleur aiguë qui peut être due à un mouvement brusque qui traumatise l'articulation de chaque côté de la colonne vertébrale.	<i>DOULEUR</i>	Appliquer PainSolv d'abord sur la région la plus affectée, puis étendre aux zones douloureuses alentours. Répéter l'opération aussi souvent que nécessaire.

CAS	BREVE DESCRIPTION	MODE	INDICATIONS DE TRAITEMENT
Syndrome de Ramsay Hunt	Réactivation du virus de la varicelle-zona qui était resté à l'état latent dans le corps depuis la varicelle de l'enfant. Peut mener à la paralysie faciale si des lésions sont faites sur le nerf n°7 du visage. Entraîne de vives douleurs aux oreilles, la perte du goût, des vertiges et des troubles de l'audition.	<i>BLESSURE</i>	En se servant du viseur dans la tête de l'appareil, diriger le faisceau vers la région enflammée et cloquée, mais il n'est pas nécessaire de toucher les tissus, les ondes de PainSolv pénétrant à travers la peau même à 10mm de sa surface; vous pourrez peut-être éviter ainsi les risques d'infection.
Syndrome de Reynaud	Généralement déclenché par le froid, la circulation se fait moins bien dans les extrémités telles que les doigts, les orteils, le nez, les lèvres et le lobe des oreilles.	<i>BLESSURE</i>	Appliquer PainSolv sur la région de la gène, et traiter au moins deux fois par jour.
Syndrome douloureux du SNC	Douleur névropathique due à des lésions du système nerveux central. Peut donner des sensations de brûlure, coupure ou déchirure ou bien une douleur lancinante soudaine.		Un diagnostic de cette maladie doit être fait par un médecin ou par un dentiste éventuellement avant de commencer à utiliser PainSolv.
Syndrome du Canal Carpien	Le nerf allant de l'avant-bras à la main est coincé ou pincé au niveau du poignet.	<i>DOULEUR</i>	Appliquer PainSolv directement sur le point douloureux autant de fois que nécessaire pour réduire la gène.
Syndrome du côlon irritable	Peut être un état chronique et débilissant. Les symptômes peuvent varier d'un sujet à l'autre, mais les symptômes habituels sont: flatulences, crampes ou douleurs abdominales, mucosités dans les selles et/ou diarrhée et constipation.	<i>DOULEUR & STRESS</i>	Le syndrome du côlon irritable est un état qui provoque à la fois une douleur chronique et un niveau de stress élevé à cause de la nature de la maladie. Il est donc judicieux d'appliquer PainSolv sur le plexus solaire pour réduire la quantité de stress et sur la région abdominale pour réduire la gène. On peut également utiliser PainSolv sur toutes les parties du corps que le syndrome fait souffrir en appliquant directement sur la zone douloureuse. Utiliser autant de fois que nécessaire pour réduire les symptômes.
Syndrome prémenstruel	Voir douleurs menstruelles.	<i>DOULEUR</i>	Appliquer PainSolv à la jonction de l'aîne et de la cuisse et au milieu du bas du dos. Traiter chaque zone dans une séance séparée jusqu'à quatre fois par jour.
Tassement de vertèbres	Fracture compressive, causée normalement par l'ostéoporose où la quantité de tissu osseux est en-dessous de la normale- plus fréquent chez un sujet âgé.	<i>BLESSURE</i>	Appliquer PainSolv directement sur la région douloureuse autant de fois que nécessaire pour réduire l'inflammation.
Tennis elbow (Epicondylite)	Douleur des muscles squelettiques due à des mouvements répétitifs entraînant une sensibilité sur la partie extérieure de l'os.	<i>DOULEUR</i>	Appliquer PainSolv directement sur la région douloureuse à l'extérieur du coude et aussi juste en dessous du coude. Traiter chaque zone dans une séance séparée, et répéter l'opération au moins deux fois par jour jusqu'à ce que la douleur disparaisse.
Ténosite	Le tendon est une bande flexible de tissu. Si quelque chose vient l'empêcher de se mouvoir en douceur, il devient enflammé et il y a douleur.	<i>DOULEUR</i>	Appliquer PainSolv directement sur le point douloureux autant de fois que nécessaire pour réduire l'inflammation.

CAS	BREVE DESCRIPTION	MODE	INDICATIONS DE TRAITEMENT
Ténosite du biceps	Douleur des muscles squelettiques dans les biceps et les épaules.	DOULEUR	Appliquer PainSolv directement sur le point douloureux mais penser que comme l'appareil émet des ondes par pulsations qui passent directement à travers tous les types de tissus corporels, on peut traiter ce genre de douleur en appliquant l'appareil sur la région la plus accessible du devant du corps dans ce cas.
Ténosite du supra-épineux	Une douleur provenant de ce muscle ressentie dans la partie supérieure de l'épaule et pouvant survenir soudainement. Inflammation du tendon qui le rattache à l'os, généralement causé par un effort musculaire répété.	DOULEUR	Appliquer PainSolv sur la partie supérieure et le devant de chaque épaule, au niveau de la jonction avec le cou ; traiter chaque épaule séparément deux fois par jour au moins. Traiter également l'arrière de l'épaule en demandant à un membre de la famille ou à un soignant d'aider à le faire.
Ténosynovite (tendinite)	Inflammation du tendon, où la zone a pu être traumatisée de façon répétitive ou bien à cause de forts dépôts de calcium près des articulations.	DOULEUR	Appliquer PainSolv sur le point douloureux à l'intérieur et à l'extérieur de l'articulation affectée. Traiter chaque zone dans une séance séparée, et répéter l'opération au moins deux fois par jour jusqu'à ce que la douleur disparaisse.
Thrombose des veines profondes	Un caillot de sang se forme dans les grosses veines profondes, affecte principalement la cuisse et la partie inférieure de la jambe.	STRESS <i>(Mais ne pas utiliser s'il y a un risque quelconque de transport du caillot au poumon - prendre d'abord l'avis d'un médecin)</i>	PainSolv peut aider à faire désenfler et à réduire la douleur causée par une possible lésion des valves dans les veines des jambes. PainSolv entraînera une douce compression (pression) vers le haut de la jambe. Cette pression empêchera le sang de stagner et donc de former des caillots. Prendre au préalable l'avis d'un médecin.
Tumeur	Les cellules ont une durée de vie donnée. Elles se développent et meurent selon leur besoin. Les tumeurs sont des cellules qui ne meurent pas et continuent à se développer et à se multiplier finissant par former une tumeur. Cette tumeur peut être soit bénigne soit maligne.	Ne pas utiliser	
Ulcère variqueux	Type d'ulcère avec démangeaison, une croûte brune, l'intérieur rouge et suintant. Une fois formés, ces ulcères mettent du temps à guérir à cause de la mauvaise circulation et apparaissent sur les jambes au-dessus des chevilles.	BLESSURE	S'agissant d'une plaie ouverte, ne jamais toucher l'ulcère avec PainSolv, mais traiter plutôt à travers le pansement, en se servant du viseur dans la tête de l'appareil pour le diriger. Comme il n'est pas nécessaire de toucher la peau pour effectuer le soin, l'efficacité ne s'en trouvera pas diminuée. Traiter l'ulcère au moins deux fois par jour pendant deux semaines, interrompre une semaine puis reprendre le traitement et l'ulcère devrait alors commencer à guérir.
Zona	Voir Herpès Zoster.	BLESSURE	En se servant du viseur dans la tête de l'appareil, diriger le faisceau vers la région enflammée et cloquée, mais il n'est pas nécessaire de toucher les tissus, les ondes de PainSolv pénétrant à travers la peau même à 10 mm de sa surface; vous pourrez peut-être éviter ainsi les risques d'infection.

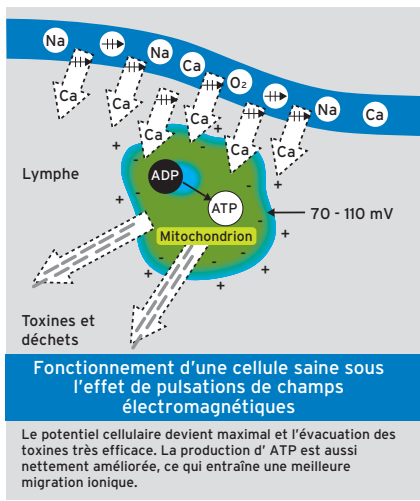
Le rôle prépondérant des cellules saines dans le corps humain



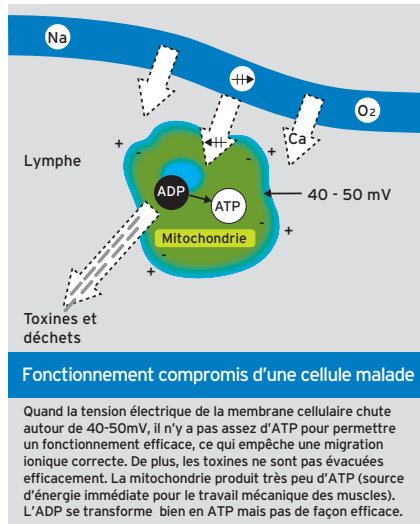
Le corps humain a besoin d'un système cellulaire en bonne santé pour éviter les problèmes tels qu'une mauvaise circulation sanguine, une baisse des performances, le vieillissement prématuré, et les maladies dégénératives. Un bon fonctionnement cellulaire et des niveaux d'énergie normaux stimulent le métabolisme cellulaire, augmentent l'absorption d'oxygène et accélèrent l'évacuation des déchets toxiques, ce qui permet au corps de recouvrer sa capacité d'auto-guérison.

Pratiquement toutes les maladies sont le résultat de la détérioration de la fonction cellulaire. Une cellule saine agit sous une tension électrique située entre 70 et 110 mV pour produire les molécules d'Adénosine Tri phosphatase (ATP) qui sont vitales pour un corps en bonne santé.

Il n'a jamais été démontré que les lasers de faible intensité à onde constante et les aimants statiques pouvaient passer à travers la peau. Des recherches cliniques effectuées pour la NASA ont démontré que de toutes les autres formes d'énergie, c'était des pulsations d'une milliseconde de champs électromagnétiques qui avaient le meilleur résultat positif sur les tissus vivants.



Une cellule malade, avec une tension électrique allant de 40 à 50 mV perd de l'énergie à cause de l'insuffisance d'ATP disponible. Des cellules cancéreuses par exemple, ont une tension électrique de 20 mV et sont incapables de se régénérer, ayant besoin de presque 20 fois plus d'énergie que des cellules saines.



Le système de pulsation d'ondes magnétiques agit sur le comportement des cellules entraînant une modification des charges électriques autour et à l'intérieur des parois de la cellule en utilisant une technologie cliniquement prouvée qui passe à travers des tissus corporels avec une thérapie de pulsations préprogrammées de champs magnétiques diffusés selon les algorithmes d'un logiciel breveté. Le meilleur apport sanguin qui en résulte augmente la pression d'oxygène, ce qui active et régénère les cellules.

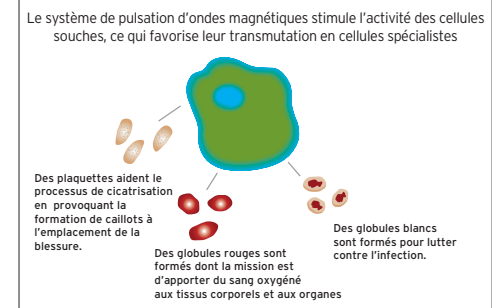
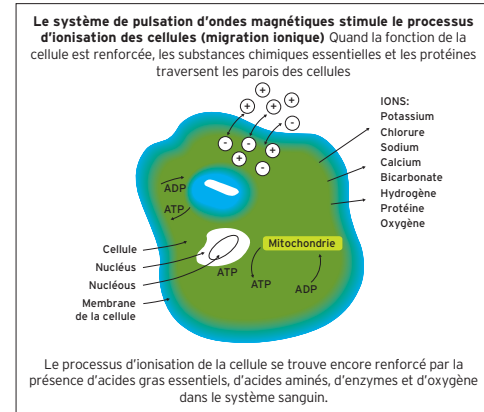
Comment agit la thérapie du champ magnétique par pulsations

Le système de pulsation d'ondes magnétiques favorise un meilleur transport du calcium, ce qui accroît l'absorption du calcium par les os et améliore la qualité du cartilage dans les articulations, réduisant considérablement la douleur. Ce processus d'ionisation de la cellule est également connu sous le nom de migration ionique.

Ceci permet au corps de recouvrer ses propres capacités de guérison et le processus est amélioré par l'effet déclenché par PainSolv[®] qui favorise la stimulation de la cellule souche pluripotente qui crée des cellules spécialistes en plus de renforcer leur interaction avec les macrophages dans le système immunitaire naturel du corps.

La thérapie du système de pulsation d'ondes magnétiques est fondée sur plus de 30 années de recherche mondiale effectuée par des scientifiques renommés. De plus elle s'appuie sur de nombreuses années d'expériences pratiques effectuées par des milliers de médecins, et basée sur de nombreuses études scientifiques sur le niveau d'efficacité de la thérapie du champ magnétique par impulsions.

PainSolv[®] agit en diffusant par impulsions des ondes électromagnétiques spécifiques dans le tissu corporel des malades, avec une technologie cliniquement testée et reconnue comme ayant des effets biologiques intenses qui peuvent être bénéfiques dans un grand nombre de cas.



L'utilisation de PainSolv® sur les points d'acupuncture

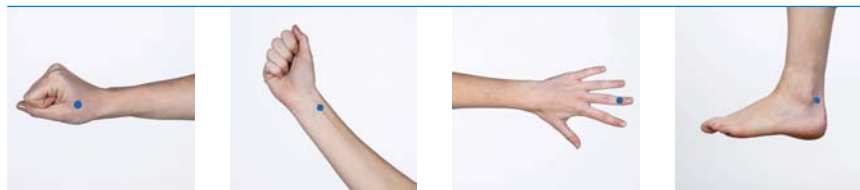
FEMMES	Point d'acupuncture	Mode PainSolv
Céphalées	1 2 3 4 6 7 10 11 19 20	Stress ou Douleur
Migraine	1 7 12	Stress ou Douleur
Traumatisme crânien	1 2 3 6 7 8 10 11 20 23	Douleur ou Blessure
Oreille	3 12	Douleur
Mal aux dents	4 1 18 21	Douleur
Cou	8 1 7 16 17 26 23	Douleur
Coup du lapin	8 4 1 7	Douleur ou Blessure
Gorge	1 3 7 10 12 14	Douleur
Haut du dos	4 9 17 22 23	Douleur ou Stress
Bas du dos	4 5 6 20	Douleur ou Stress
Lumbago	1 4 5 6 7 9 24	Douleur
Spasmes musculaires	4 5	Douleur ou Stress
Mal au dos	4 5 6 9 17 20 22 23	Douleur
Épaule	1 2 3 7 8 14 17 26	Douleur ou Stress
Aisselles	2 12	Douleur
Bras	2 3 8 12 17 23	Douleur
Coude	1 2 3 8 14 23	Douleur
Avant-bras	1 2 8 10 12	Douleur
Poignet	3 7 12	Douleur
Main	1 2 3 10 12	Douleur
Doigts	1 2 3 10 12	Douleur
Poitrine	1 2 3 7	Douleur
Poumons	3 7	Stress
Partie supérieure de l'abdomen	5 6	Stress
Voies urinaires	13 19 25 26	Douleur
Partie inférieure de l'abdomen	2 5 6 9 19	Douleur ou Stress
Estomac	2 5 6 8	Douleur
Menstruation	2 5 13 15 19 26	Douleur
Douleurs des règles	2 5 13 15 19 26	Douleur ou Stress
Organes génitaux	13 19 25 26	Douleur ou Stress
Ovaires	5 6 8 13	Douleur ou Blessure
Utérus	5 6 8 13	Blessure
Hanche	4 5 6	Douleur
Cuisse	6 9	Douleur
Genou	6 9	Douleur
Partie inférieure de la jambe	4 5 6 9	Douleur
Crampes aux jambes	4 9	Blessure ou Douleur
Insomnie	27	Stress ou Douleur
Cheville	1 4 5 6 18 19 20 25	Douleur
Pied	1 4 5 6 18 19 20 25	Douleur
Névralgie	4 7	Douleur
Crampes musculaires	25 26	Douleur ou Stress

HOMMES	Point d'acupuncture	Mode PainSolv
Céphalées	1 2 3 4 6 7 10 11 19 20	Douleur ou Stress
Migraine	1 7 12	Douleur ou Stress
Traumatisme crânien	1 2 3 6 7 8 10 11 20 23	Blessure ou Douleur
Oreille	3 12	Douleur
Mal aux dents	4 1 18 21	Douleur
Cou	8 1 7 16 17 26 23	Douleur
Coup du lapin	8 4 1 7	Douleur ou Blessure
Gorge	1 3 7 10 12 14	Douleur
Thorax	1 2 3 7	Douleur ou Stress
Poumons	4 5 6 20	Stress
Partie supérieure de l'abdomen	5 6	Douleur
Voies urinaires	13 19 25 26	Douleur ou Blessure
Partie inférieure de l'abdomen	2 5 6 9 19	Douleur
Estomac	2 5 6 8	Douleur
Hernie	5 6 19	Blessure
Organes génitaux	13 19 25 26	Douleur
Testicules	4 5 6	Douleur ou Blessure
Haut du dos	4 9 17 22 23	Douleur ou Blessure
Bas du dos	4 5 6 20	Douleur
Lumbago	1 4 5 6 7 9 24	Douleur
Tension musculaire	4 5	Douleur
Mal au dos	4 5 6 9 17 20 22 23	Douleur
Sciatique	4 5 6 9 22 24	Douleur
Épaule	1 2 3 7 8 14 17 26	Douleur
Aisselles	2 12	Douleur
Bras	2 3 8 12 17 23	Douleur
Coude	1 2 3 8 14 23	Douleur
Avant-bras	1 2 8 10 12	Douleur
Poignet	3 7 12	Douleur
Main	1 2 3 10 12	Douleur
Doigts	1 2 3 10 12	Douleur
Hanche	4 5 6	Douleur
Cuisse	6 9	Douleur
Genou	6 9	Douleur
Partie inférieure de la jambe	4 5 6 9	Douleur
Crampes aux jambes	4 9	Stress ou Douleur
Crampes aux mollets	4 9	Stress ou Douleur
Cheville	1 4 5 6 18 19 20 25	Douleur
Pied	1 4 5 6 18 19 20 25	Douleur
Névralgie	4 7	Douleur
Crampes musculaires	25 26	Stress ou Douleur
Insomnie	27	Douleur

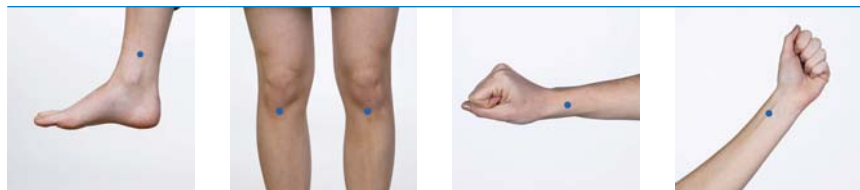
Vous pouvez utiliser PainSolv® sur les points d'acuponcture s'il vous est impossible d'atteindre une région de gêne particulière du corps ou si un membre de votre famille ou un soignant ne peut le faire à votre place, cependant pour un résultat optimal de ces méthodes nous vous recommandons de faire appliquer les soins de PainSolv® par des médecins qualifiés.

Pour vous faciliter l'usage des points d'acuponcture, nous vous avons établi une grille de références ainsi que des photographies pour illustrer clairement les points correspondants.

Choisissez simplement le cas dont vous souffrez et référez-vous aux photos ci-dessous et à la page 38. Tous les points d'acuponcture indiqués peuvent agir efficacement sur votre pathologie.



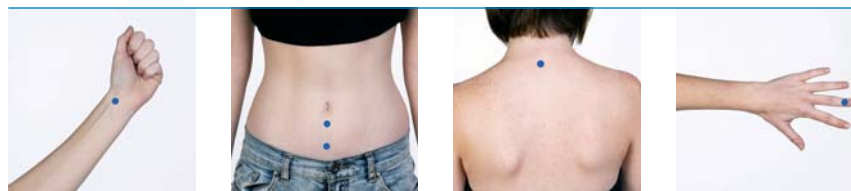
1 2 3 4



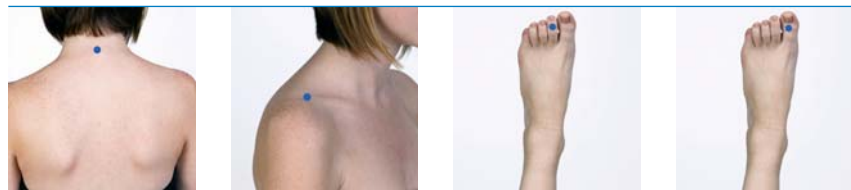
5 6 7 7a



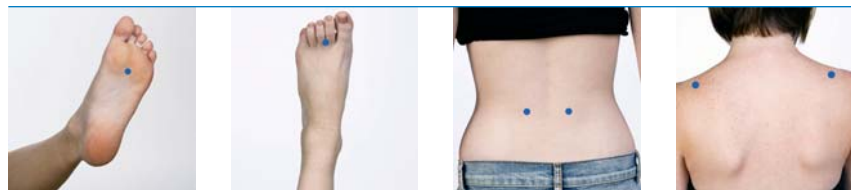
8 9 10 11



12 13 14 15



16 17 18 19

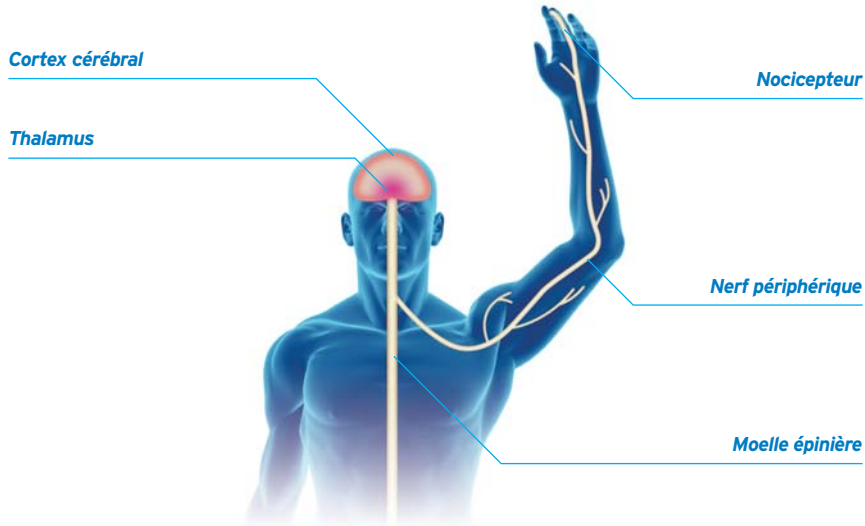


20 21 22 23



24 25 26 27

Comment nous sommes informés de la douleur



La douleur que nous ressentons est le résultat d'interactions qui ont lieu entre trois zones différentes de notre système nerveux:

Les nerfs périphériques

Ceux-ci vont de votre moelle épinière à votre peau ainsi qu'à vos muscles et qu'à tous vos organes internes. Il existe deux types de nerfs périphériques.

Les uns ont des récepteurs qui sont sensibles au toucher, à la pression, la vibration, le froid et le chaud. Les autres sont terminés par des « nocicepteurs » qui sont des récepteurs qui identifient les lésions tissulaires qu'elles soient réelles ou potentielles.

Les nocicepteurs sont concentrés dans les extrémités du corps dans des zones telles que les doigts ou les orteils. Quand les nocicepteurs perçoivent un stimulus nocif tel que lorsque quelque chose vient heurter violemment le corps, ils véhiculent les messages de douleur comme des impulsions électriques tout le long du nerf périphérique jusqu'à la moelle épinière et au cerveau. Ainsi, grâce à ce système, nous percevons une douleur aiguë presque instantanément.

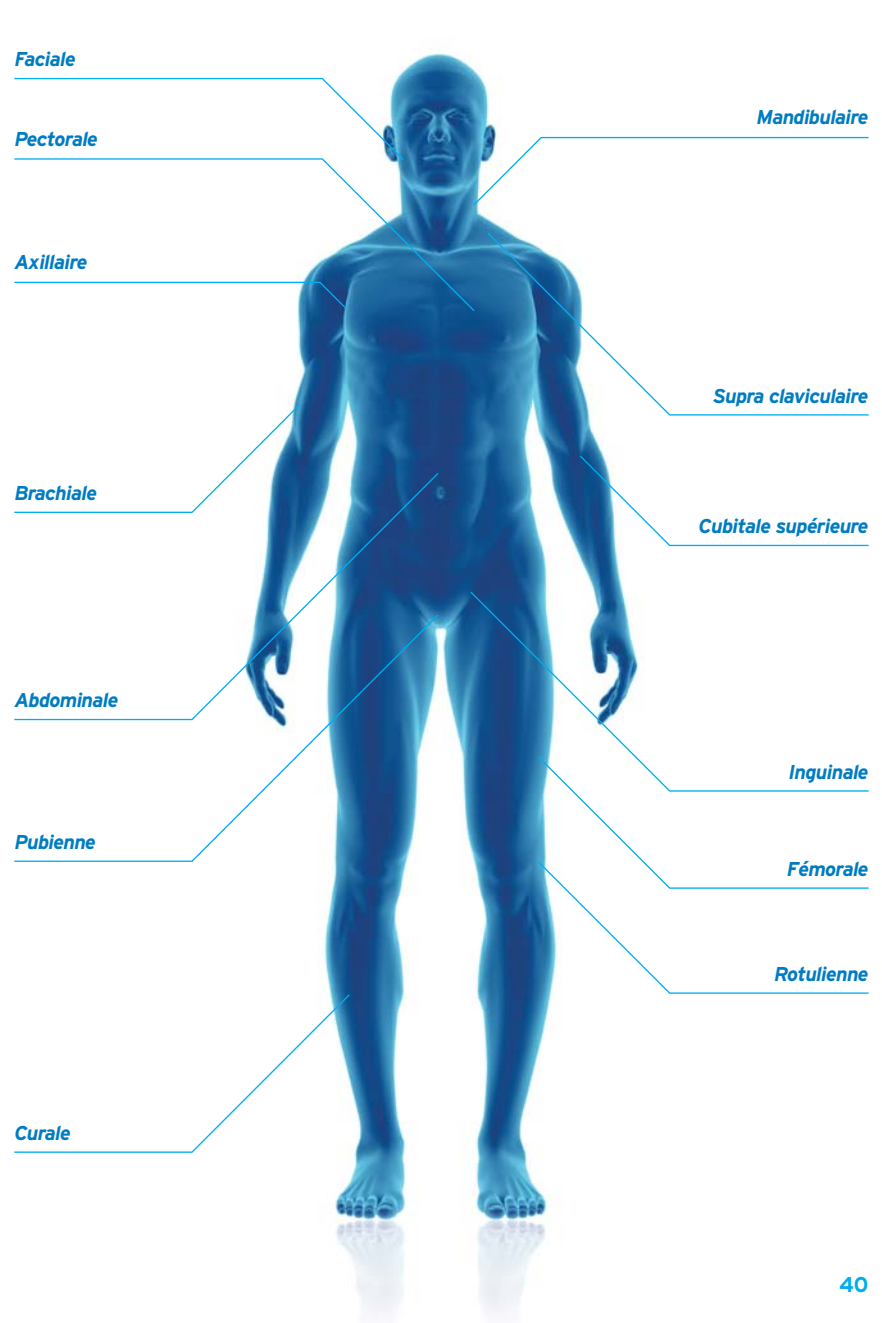
La moelle épinière

L'information de douleur pénètre la moelle épinière par la corne dorsale, d'où elle libère des neurotransmetteurs qui activent d'autres cellules nerveuses qui traitent le signal et l'envoient au cerveau.

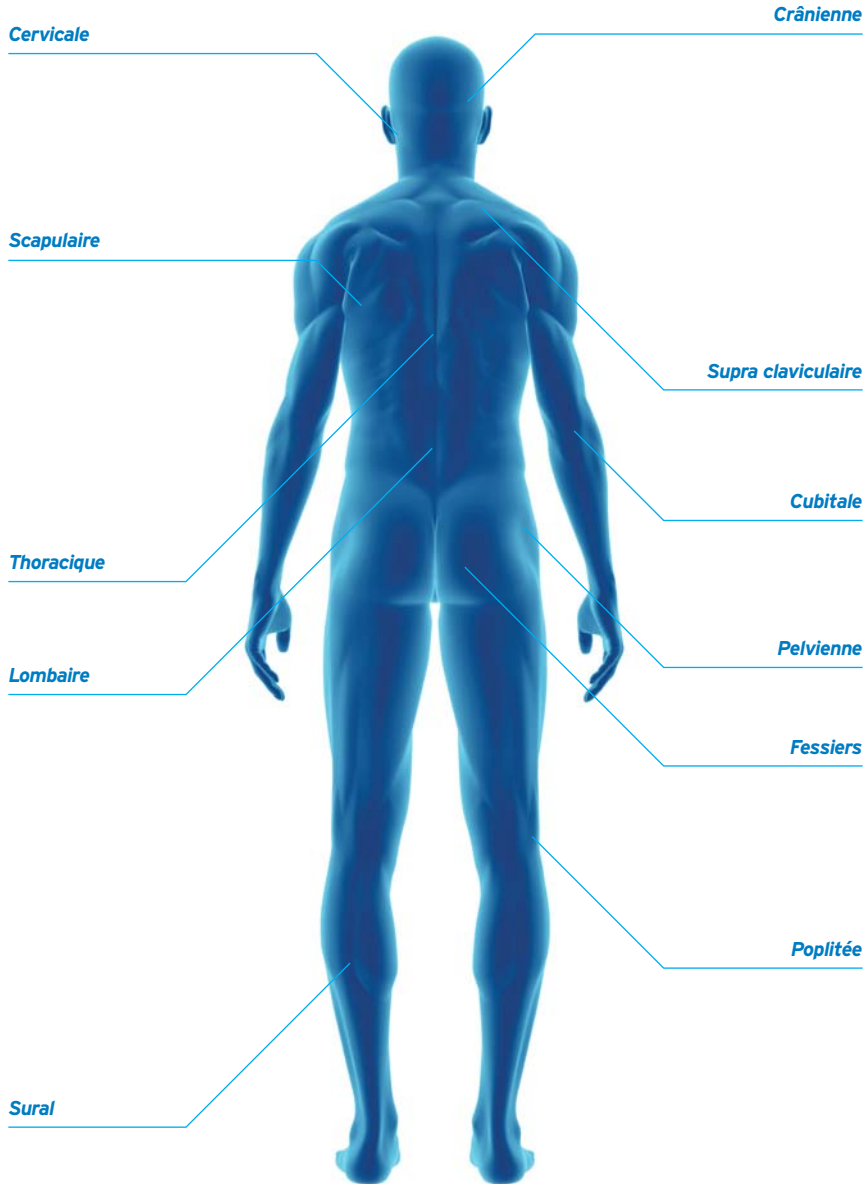
Le cerveau

L'action des neurotransmetteurs parvient enfin au thalamus, qui est la « tour de contrôle » dans le cerveau et reçoit tous les signaux sensoriels. Le thalamus transmet ensuite le message simultanément à trois zones différentes du cerveau : le cortex de la zone somato-sensitive, le système limbique, et le cortex du lobe frontal. Le cerveau réagit alors à la douleur et envoie des impulsions dans la moelle épinière pour tenter de réduire la douleur.

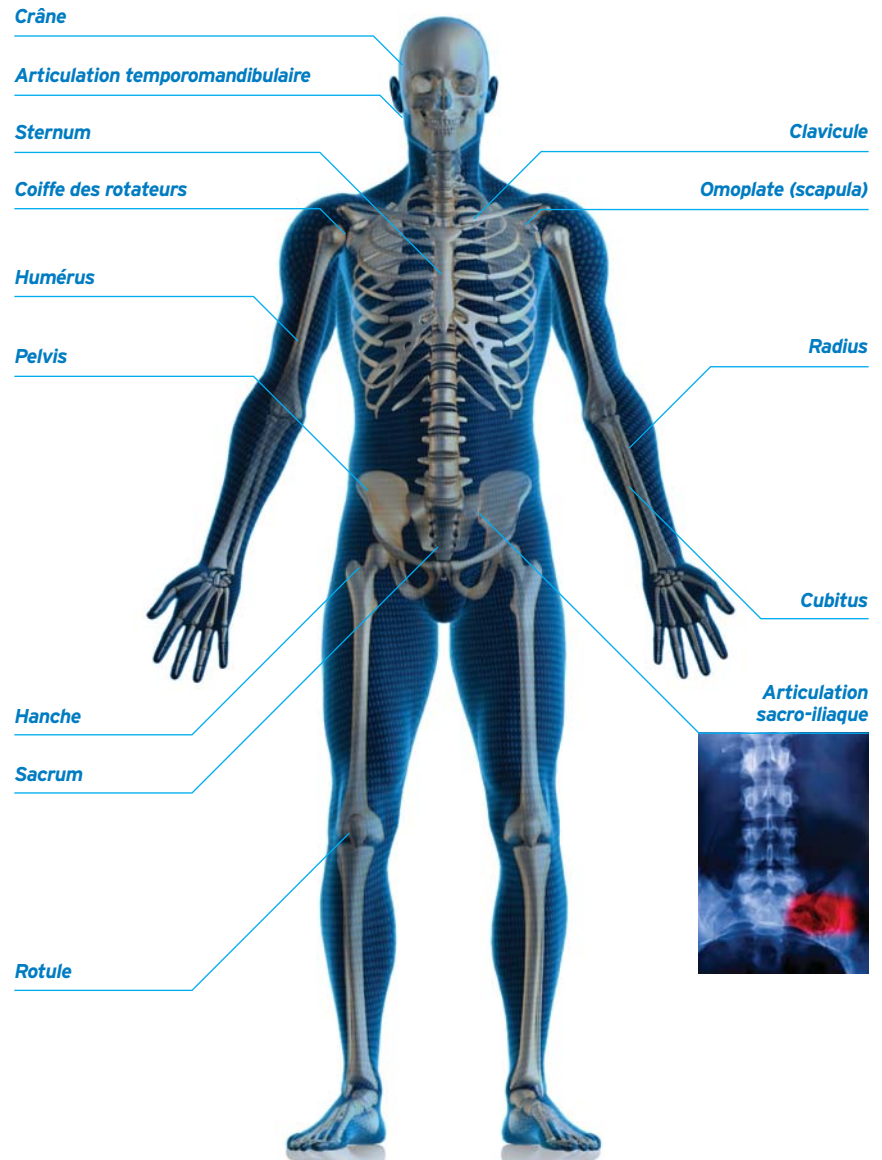
Les zones du corps: la face antérieure



Les zones du corps: la face postérieure



Petit inventaire des os du squelette agissant avec les muscles du corps :

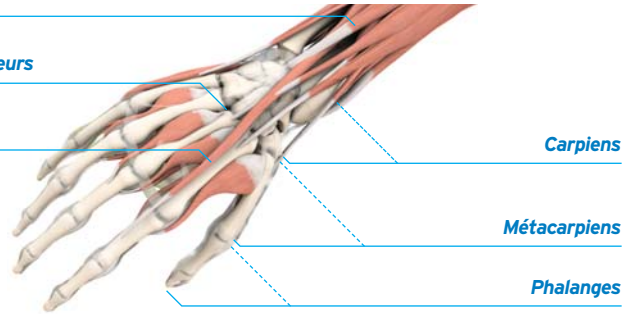


Petit Guide de la main et du pied

Muscles fléchisseurs

Retinaculum des fléchisseurs

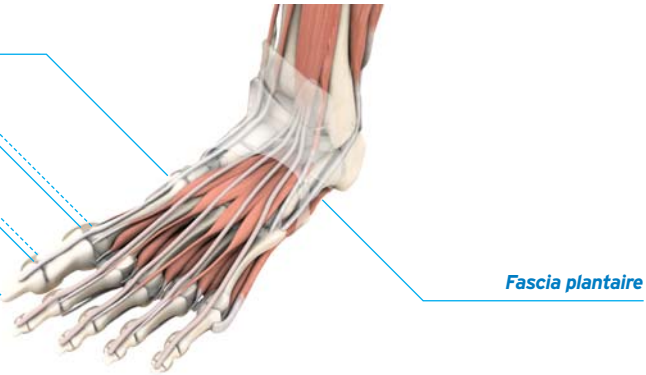
Extenseur indicis



Tarses

Métatarses

Phalanges



Muscles extenseurs

Tibiale antérieure

Retinaculum des extenseurs

Cuboïde



Petit guide des parties principales du corps

Nez

Langue

Larynx

Œsophage

Poumons

Foie

Colon

Rectum

Anus

Cerveau

Épiglotte

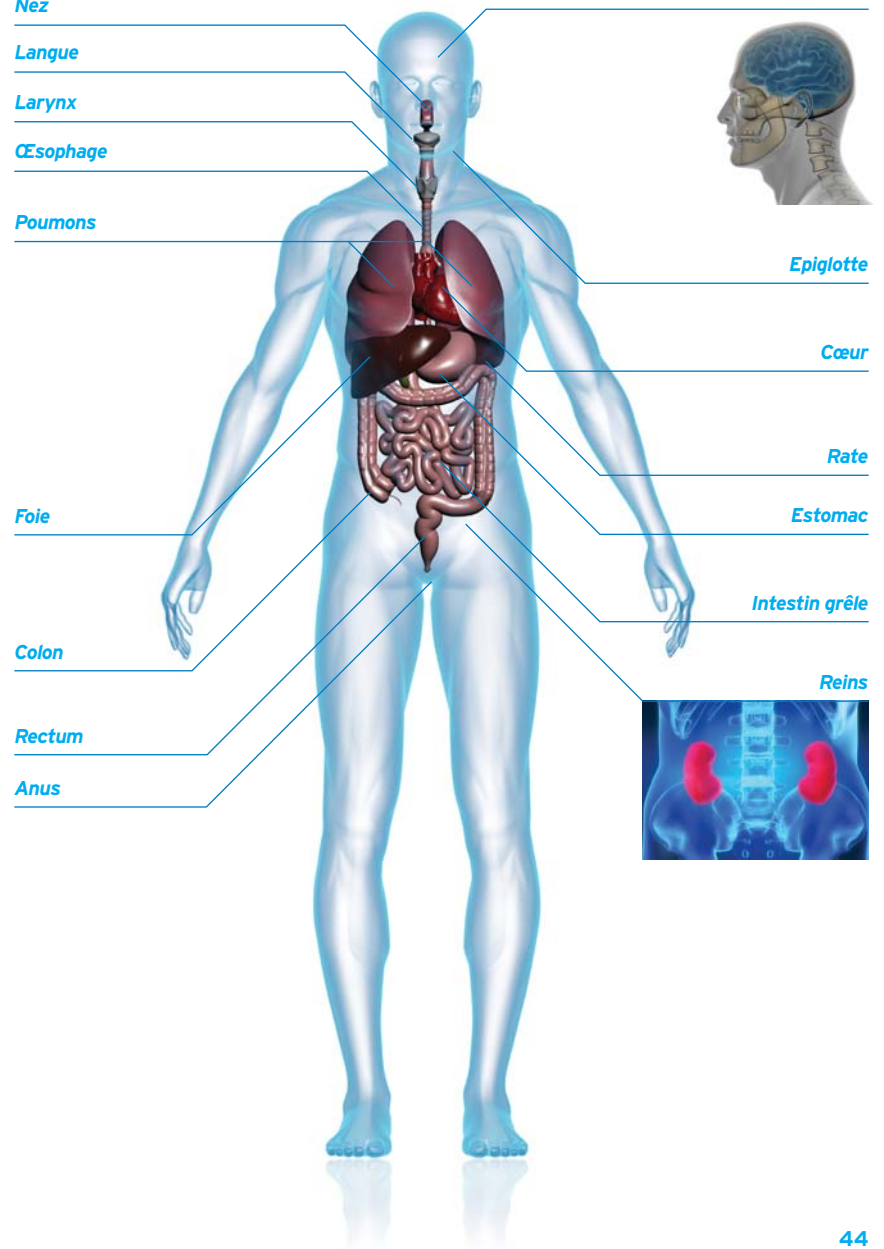
Cœur

Rate

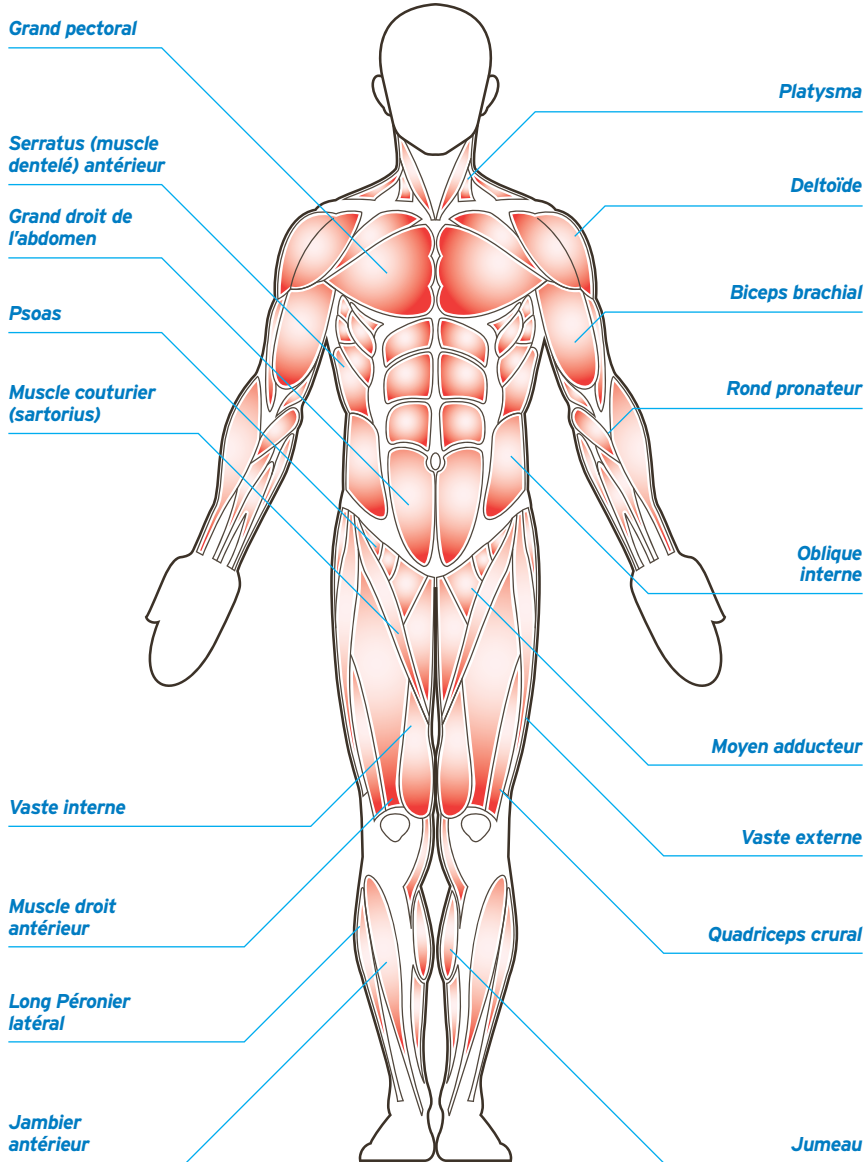
Estomac

Intestin grêle

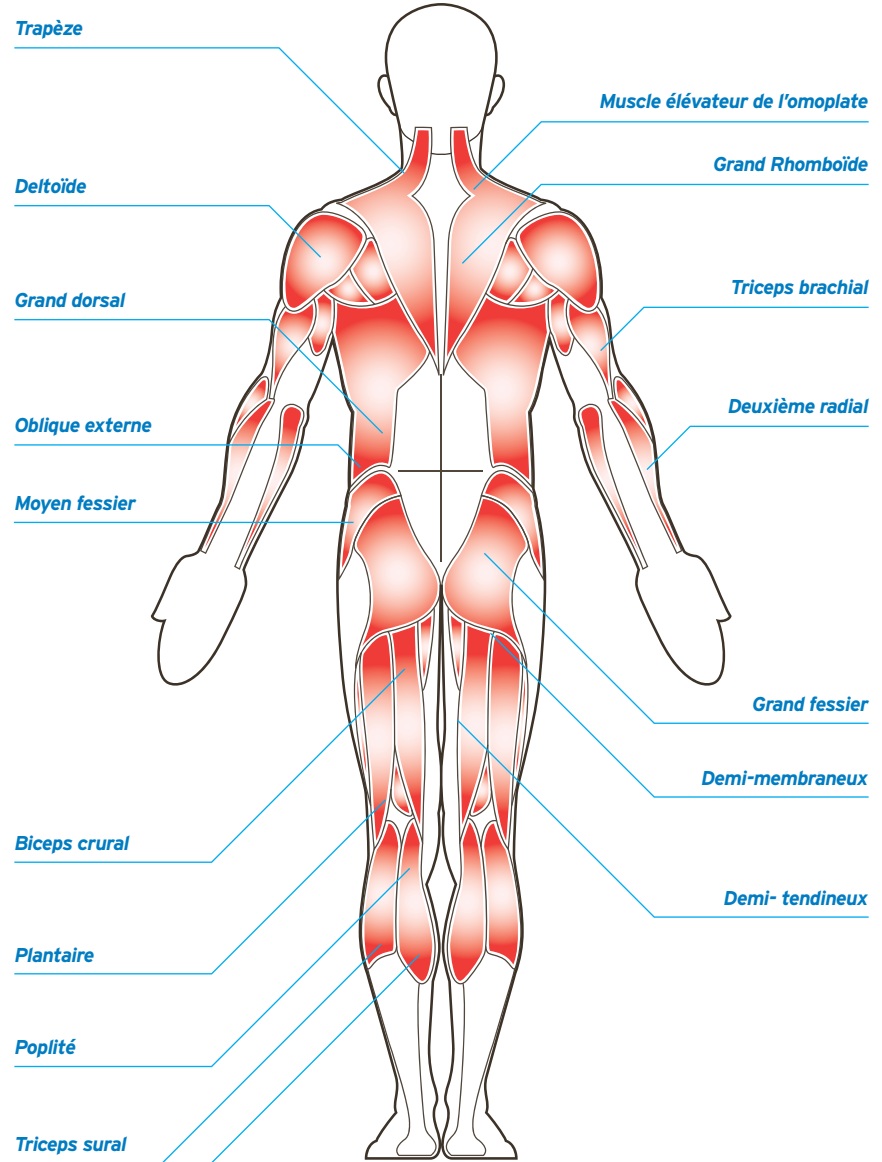
Reins



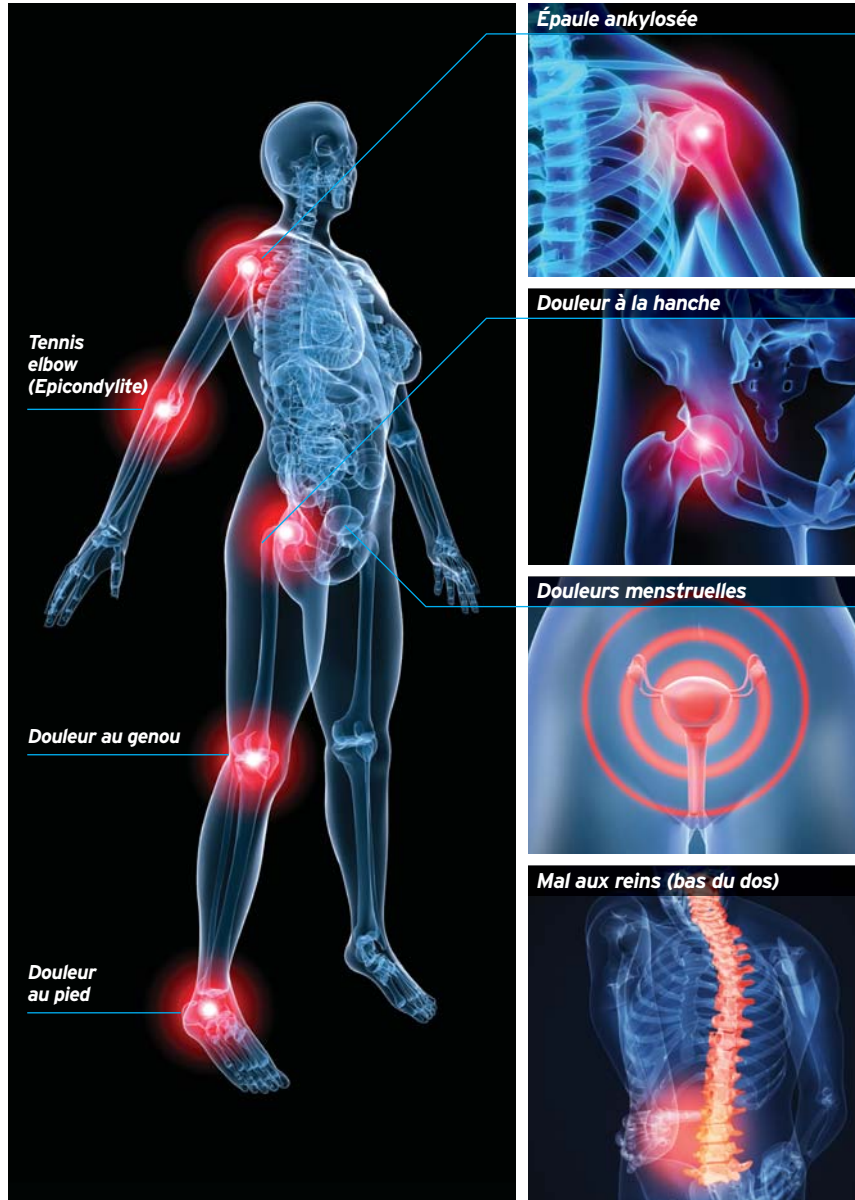
Petit guide des muscles principaux du corps: face antérieure



Petit guide des muscles principaux du corps: face postérieure



Zones articulaires du corps fréquemment douloureuses



Localisation des différentes parties du cerveau



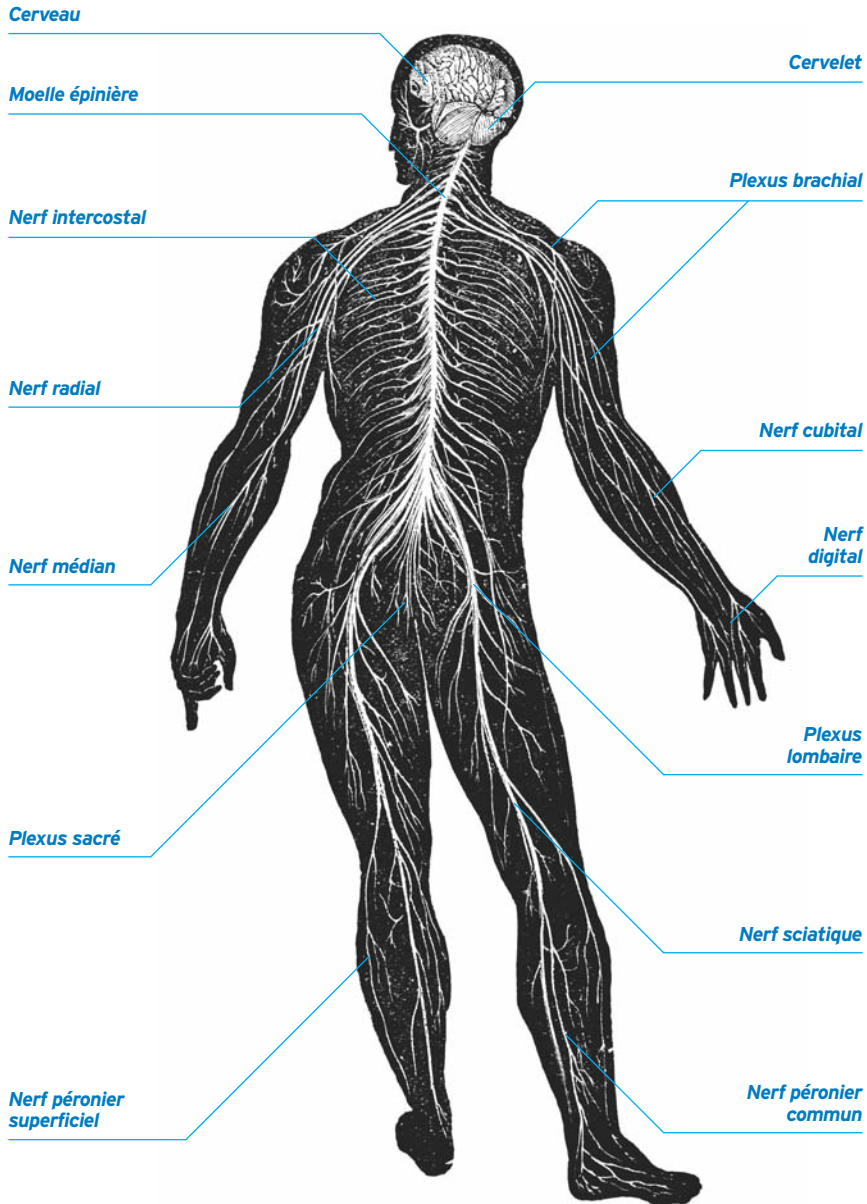
Plexus

Le plus grand des plexus végétatifs (réseau de vaisseaux sanguins qui s'entrecroisent ou de nerfs qui s'entrecroisent ou de vaisseaux lymphatiques qui s'entrecroisent) placé devant l'aorte au niveau du départ du tronc cœliaque et derrière l'estomac, formé des nerfs splanchniques et pneumogastriques et de cordons provenant des ganglions cœliaques et mésentériques supérieurs et innervant tous les viscères de l'abdomen par ses connections avec les autres plexus abdominaux.



Plexus solaire (cœliaque)

Le système nerveux : Vue d'ensemble



Lexique du système nerveux

Plexus brachial

Entrecroisement des nerfs en relation avec le bras.

Cervelet

Centre nerveux situé sous le cerveau.

Cerveau

Siège des capacités mentales.

Nerf péronier commun

Cordon conduisant les influx nerveux tout le long de l'intérieur du bas de la jambe.

Nerf digital

Cordon conduisant les influx nerveux des doigts.

Nerf intercostal

Le nerf conduisant les influx nerveux dans la cage thoracique.

Plexus lombaire

Entrecroisement des nerfs du bas du dos.

Nerf médian

Cordon conduisant les influx nerveux dans les membres supérieurs.

Système nerveux

Ensemble de nerfs et de ganglions qui reçoivent les messages sensoriels. Aide également à coordonner des fonctions vitales.

Nerf radial

Cordon conduisant les influx nerveux dans la zone du radius.

Plexus sacré

Entrecroisement des nerfs du sacrum.

Nerf sciatique

Cordon conduisant les influx nerveux dans la zone de la cuisse et du bas de la jambe.

Moelle épinière

Substance appartenant au système nerveux située dans les trous formés par les vertèbres.

Nerf péronier superficiel

Cordon conduisant les influx nerveux des muscles et de la peau de la jambe.

Nerf cubital

Cordon conduisant les influx nerveux dans la zone du coude.

Questions fréquemment posées:

Qu'est-ce que PainSolv® ?

PainSolv® est un nouvel appareil médical portable de gestion de la santé, prodiguant une thérapie avec un champ d'ondes électromagnétiques par pulsations qui peut être indifféremment utilisé par les patients ou leur médecin.

En quoi PainSolv® est-il différent ?

PainSolv® est unique en ce sens qu'il présente trois modes bien distincts de soins pour une variété très large de problèmes liés à la douleur, les blessures et le stress. Comme il ne peut y avoir qu'une seule programmation pour tous les soins nécessaires, l'équipe de PainSolv a recherché et créé un algorithme unique pour chaque type de soin. Chacun de ces algorithmes programmés est différent dans sa durée, son intensité et/ou sa fréquence.

Que vaut PainSolv® comparé à TENS (stimulateur nerveux électrique transcutané) et à d'autres traitements bien connus ?

Contrairement à TENS (stimulateur nerveux électrique transcutané), à TSE et aux antidouleurs, PainSolv® ne bloque pas les nocicepteurs (qui véhiculent les messages de douleur au cerveau). PainSolv® est une solution sans médicaments et sans effets secondaires; l'appareil se tient dans la main et se transporte facilement.

Comment PainSolv® agit-il sur le corps ?

La thérapie avec un champ d'ondes électromagnétiques par pulsations agit en envoyant des ondes périodiques par pulsations dans les tissus corporels des malades, qui pénètrent les tissus au niveau des cellules, normalisant le potentiel des membranes cellulaires. Il est médicalement prouvé que les champs électromagnétiques par pulsation dans des fréquences extrêmement basses, non thermiques, sans rayonnements ionisants, produits par PainSolv® peuvent avoir des effets énergiques pour le corps et apporter une amélioration à une multitude de problèmes.

Que vaut PainSolv® comparé à la magnétothérapie ?

Des recherches médicales effectuées pour la NASA ont montré que des champs électromagnétiques par pulsations d'une milliseconde avaient un meilleur effet salutaire sur les tissus vivants que n'importe quelle autre forme d'énergie. Il n'a jamais été démontré que les lasers de faible intensité à onde constante et les aimants statiques pouvaient passer à travers la peau. PainSolv® ne contient pas d'aimants de quelque sorte que ce soit.

Dois-je consulter mon médecin avant d'utiliser PainSolv® ?

Il est nécessaire de consulter votre médecin avant d'utiliser PainSolv® uniquement pendant le premier trimestre de grossesse ou si vous avez un stimulateur cardiaque implanté. Il convient également d'être prudent en cas d'épilepsie.

La thérapie PainSolv® est-elle facile à pratiquer ?

PainSolv® peut être utilisé soit par application directe sur la peau, ou à travers les vêtements ou les pansements (même à travers les plâtres). PainSolv® pénètre à travers tout type de tissu corporel jusqu'à 10 cm sans altération des ondes. Les ondes électromagnétiques sont les seules formes d'énergie qui ne sont pas altérées par l'eau, dont le corps humain est largement constitué.

Est-ce que PainSolv® a des effets secondaires ?

Non, mais l'appareil doit être utilisé avec précaution si la souffrante est enceinte ou si le souffrant a des problèmes d'épilepsie sans traitement prescrit.

La thérapie PainSolv® est-elle douloureuse lors de l'application ?

Pas du tout. Cependant, si l'appareil est utilisé pour favoriser la guérison naturelle d'un ulcère de la jambe par exemple, il est possible que le souffrant ressente des picotements à cause d'une meilleure circulation. L'utilisation de PainSolv® n'entraînera aucune gêne, aucun désagrément que ce soit.

Peut-on utiliser PainSolv® sans danger sur toutes les parties du corps ?

Usage externe exclusivement. Un usage interne pourrait provoquer des lésions pouvant même entraîner la mort. Ne jamais laisser un enfant utiliser l'appareil sans surveillance. Ne jamais appliquer la thérapie directement sur les yeux. Ne jamais appliquer la thérapie directement sur l'artère carotide située sous l'oreille et sur le cou derrière la mâchoire. Ne jamais appliquer la thérapie sur un rayon de moins de 10 cm d'un implant de stimulateur cardiaque.

Avec quelle fréquence peut-on utiliser PainSolv® sans craindre un « surdosage » ?

On peut utiliser PainSolv® autant de fois que nécessaire dans une séance. L'appareil est programmé pour des séances de soins pour la douleur, les blessures et le stress en cycles préprogrammés. Nous vous conseillons de ne pas appliquer les soins en conduisant.

Les résultats sont-ils les mêmes pour tous les utilisateurs de PainSolv® ?

La maladie affecte chaque individu différemment. Les périodes de traitement peuvent varier d'un utilisateur à l'autre et peuvent aussi dépendre de depuis combien de temps le patient souffre de la maladie.

Spécifications Du Produit

Taille	175 x 38 x 29mm maximum
Poids	100 grs
Conditions d'utilisation: température	Entre -10°C et +40°C
Conditions d'utilisation: hygrométrie	Entre 5 et 85% d'humidité relative (sans condensation)
Température de stockage	Entre 10°C et 60°C
Hygrométrie de stockage	Entre 5 et 85% d'humidité relative (sans condensation)
Source d'énergie	2x1.2 v batteries internes rechargeables Nickel Métal Hybride
Durée des pulsations	~2,5 ms
Intensité magnétique maximale	940 mt
Type d'onde	Biphasée
Cadence des pulsations	1,5Hz
Aimants	PainSolv [®] ne contient absolument aucun aimant

Classifications et Conformité

L'appareil médical de renforcement de la fonction cellulaire PainSolv[®] est conforme :

- A la directive concernant les appareils médicaux de la CEE 93/42 Certificat CE 536176, Annexe V, article 3.2 par rapport à la fabrication des appareils pour la thérapie avec champ magnétique par pulsations pour le soulagement de la douleur et des blessures et le certificat CE 524889 par rapport aux appareils médicaux Classe IIa annexe IX, loi 9 concernant les appareils de thérapie active ayant pour but d'administrer ou d'échanger de l'énergie.
- Aux clauses applicables du BS (aux normes britanniques) aux normes européennes EN60601-1:1990
- Est classé de Type BF avec alimentation interne.
- Est classé pour un fonctionnement permanent.
- Aux clauses applicables du BS (normes britanniques) EN60601-1-2 :2001 relatives à un fonctionnement sans danger par rapport aux tolérances électromagnétiques.
- A la directive de la CE 2004/108 EMC (Niveaux de Fréquence Radio tolérés)
- Protégé contre les perturbations EM électromagnétiques qui pourraient en affecter le bon fonctionnement ou l'efficacité.
- Mediconcepts, les fabricants de PainSolv[®] ont un système de fonctionnement et une gestion de qualité, conforme aux exigences d'ISO 13485 :2003 et détenant le certificat MD 524888 pour la conception, la fabrication et la distribution d'appareils médicaux relatifs à la fonction cellulaire.
- Mediconcepts a aussi été approuvé par CMDCAS Santé Canada.

Garantie du produit par le fabricant

- 1 MediConcepts[™] garantit à l'acheteur initial (qui a en fait l'achat auprès d'un distributeur ou d'un détaillant agréé) que l'appareil PainSolv[®] Cell Function Management System[™] (Système de gestion de la fonction cellulaire) ne présente aucun défaut de matériel ou de fabrication pendant la durée de minimale de 12 mois à partir de la date d'achat, avec une utilisation normale, conformément aux consignes d'utilisation fournies avec l'appareil.
- 2 Pendant la période de garantie, la seule obligation de MediConcepts[™] sera, si MediConcepts[™] le juge nécessaire, de remplacer ou de réparer l'appareil PainSolv[®] Cell Function Management System[™] (Système de gestion de la fonction cellulaire) gratuitement à l'acheteur initial.
- 3 Pour toute réclamation sous cette garantie, l'acheteur initial devra s'adresser au distributeur ou détaillant agréé à qui il a acheté le produit, soit par téléphone, télécopie ou courriel pour obtenir un numéro d'autorisation de retour (NAR).
- 4 L'acheteur initial doit avoir l'original de la facture que lui a délivrée le distributeur ou détaillant agréé ou le numéro de série et le numéro de lot afin de pouvoir vérifier que le produit se trouve toujours sous garantie.
- 5 Une fois que l'acheteur initial a obtenu le numéro d'autorisation de retour de son distributeur ou détaillant agréé, il peut alors renvoyer l'appareil directement à MediConcepts[™] Customer Services Department (Service Clientèle), 120 Queens Road, Leicester LE2 3FL, Angleterre, soigneusement emballé dans l'emballage d'origine et correctement affranchi en courrier recommandé. MediConcepts[™] décline toute responsabilité concernant tout problème d'emballage ou de transport.
- 6 Si MediConcepts[™] reconnaît qu'il y a un défaut couvert par la garantie, le produit sera remplacé ou réparé et vous sera renvoyé dès que possible par courrier recommandé.
- 7 Dans ce cas, MediConcepts[™] remboursera également les frais d'affranchissement à l'acheteur initial sous forme de bon d'achat de 20 livres sterling à déduire d'un futur achat MediConcepts[™].
- 8 Si MediConcepts[™] décide qu'à leur avis le produit ne présente aucun défaut de pièce ou de fabrication, MediConcepts[™] le retournera à l'acheteur initial.
- 9 Cette garantie s'annule immédiatement si on a fait un usage inapproprié du produit, s'il a été abîmé accidentellement ou pendant son transport ou par négligence ou non-respect des consignes d'utilisation, ou bien s'il a été transformé ou démonté par quelqu'un d'autre que les ingénieurs de MediConcepts[™].
- 10 MediConcepts[™] ne sera tenu pour responsable d'aucuns dommages et intérêts directs, indirects, ou accessoires, ni de manques à gagner ni de frais médicaux dus à un défaut, à un mauvais fonctionnement ou autre de l'appareil, quelle que soit la forme d'éventuelles poursuites judiciaires contre MediConcepts[™].
- 11 La responsabilité de MediConcepts[™] dans le fondement d'une action en justice se rapportant à l'appareil n'excèdera en aucun cas le prix d'achat hors taxe du produit.
- 12 Bien que pour EURL MediConcepts[™] l'appareil PainSolv[®] Cell Function Management System[™] (Système de gestion de la fonction cellulaire) soit généralement efficace en ce qui concerne le soulagement de la douleur et autres cas particuliers, les soins médicaux ne sont pas une science exacte et les résultats peuvent varier d'un individu à l'autre. MediConcepts[™] ne garantit pas l'efficacité de son produit.
- 13 Cette garantie devra être régie et interprétée selon le droit anglais et vous acceptez de vous soumettre aux tribunaux britanniques.